



belvedere

СПРАВОЧНИК
ПО ГАЛЕРЕЕ

НА РУССКОМ ЯЗЫКЕ



Schwarzenberg, Radierung, 1781



Бельведер

Замок в стиле барокко и собрание произведений искусства

Бельведер это огромный барочный замковый ансамбль, состоящий из зданий Верхнего Бельведера, Нижнего Бельведера, оранжереи и Парадного зала. Весь комплекс обрамлен роскошным барочным парком. Бельведер раскинулся на плавно повышающейся местности, где его украшают ступенчатые каскады фонтанов, барочные скульптуры и роскошные кованые железные ворота. С 1903 г. в этом замковом ансамбле находится один из крупнейших музеев изобразительных искусств Австрии. В основе этого собрания лежат произведения искусств, созданные в Австрии в период от средних веков и до нынешнего времени. В Бельведере хранятся также важнейшие мировые произведения в стиле классического модерна. Этот музей известен во всем мире как крупнейшее собрание картин Густава Климта, здесь также находятся крупнейшие коллекции работ Эгона Шиле и Оскара Кокошки.

Барочный ансамбль Бельведера был задуман как летняя резиденция. Во времена создания замка в имперском городе и столице Вене велось интенсивное строительство, в результате которого здесь возникли здания, до сих пор поражающие своим великолепием. Эта фаза процветания наступила благодаря успешному завершению войны с Османской империей. После продолжавшейся несколько месяцев безуспешной осады Вены в 1683 г. турки несколько последующих лет постепенно отступали на восток и затем были окончательно разбиты в бою под Зентой в 1697 г. Полководцем, добившимся этой великой победы, был принц Евгений Савойский, создатель замков Бельведера.

Принц Евгений (Eugène François) родился в 1663 г. в Париже младшим из пяти братьев. Отец Евгений Мориц (Eugène-Maurice), принц Савойский и Кариньянский и граф Суассон, был представителем младшей линии династии правящего герцога Савойского. Мать Олимпия, урожденная Манчини, была племянницей кардинала Мазарини и фавориткой французского короля Людовика XIV. Воспитанием детей занималась бабушка по отцовской линии Мария, принцесса Бурбон-Конде, графиня Суассон. В феврале 1683 г. юный принц решает сделать военную карьеру и заявляет о желании вступить во французскую армию. При этом он не находит поддержки ни своей бабушки, ни французского короля, в результате чего отправляется, как прежде отправился его старший и погибший к этому времени брат Луи-Жюль, к кайзеру Леопольду I и предлагает тому свои услуги. В 1683 г. огромное турецкое войско под руководством Кара Мустафы обложило Вену, поэтому кайзер Леопольд I охотно принял принца в свою армию. А принц затем принял участие в битве за Вену под командованием своего немецкого кузена маркграфа Людвига Баденского. С этого момента ничто не могло помешать блестящей военной карьере принца Евгения. Первыми его успехами считаются захват Пешта и Офена, взятие Белграда и победоносная битва у Зенты, во время которой принц уже был главнокомандующим. Последняя военная кампания привела принца в 1734 г. на Рейнский фронт,



Саломон Кляйнер, вид на сад принца Евгения и смежный сад Салезианского монастыря и князей Шварценберг, гравюра, 1731 г.

после чего он умер в своем городском дворце в 1736 г. Принца Евгения везде встречали почестями и подарками, он занимал множество постов. Здесь следует упомянуть лишь пост генерал-губернатора австрийских Нидерландов, который принц занимал между 1716 и 1724 гг. Генерал-губернатор считался одним из наиболее обеспеченных людей в монархии, уступая чаще всего лишь членам семьи кайзера.

В 1697 г., год спустя после начала строительства своего городского дворца, принц Евгений купил садовый участок приличного размера южнее Реннвега, начала дороги в Венгрию. После этого сразу же началось планирование сада. Главным архитектором был уже не Иоганн Бернхард Фишер фон Эрлах, создатель Зимнего дворца, а Иоганн Лукас фон Хильдебрандт. Он построил для принца в 1702 г. замок Рацкеве на острове Чепель южнее Будапешта и после этого отвечал за все строительные проекты, которые вел полководец.

Иоганн Лукас фон Хильдебрандт (1668-1745) изучал гражданское строительство в Риме у Карло Фонтана. В 1695-96 гг. он поступает на службу к кайзеру, чтобы изучить там фортификационное строительство. Архитектор познакомился с Принцем Евгением во время похода в Пьемонте. По достоверным источникам, Хильдебрандт становится дворцовым архитектором в Вене в 1696 г. Наряду с Бельведером в число выдающихся его творений входят помимо всего прочего дворец Шварценберг (бывший Мансфельд-Фонди), дворец Даун Кински, замок Шлоссхоф принца Евгения, а также комплекс зданий монастыря Готтвайг.

В 1712 г. началось строительство Нижнего Бельведера. Строительство продвигалось быстро, и в 1715 г. прибывший из Болоньи Маркантонио Чиарини приступил к росписи стен и потолков главного зала. Одновременно со строительством „Веселого Замка“, как на одном старом плане города назывался Нижний Бельведер, проводились масштабные работы в парке. Доминик Жирар сумел перепланировать его в период с января по май 1717 г., благодаря чему парк был закончен уже следующим летом. Жирар, работавший в Версале в 1707-1715 гг. fontainier du roi – королевским управляющим по делам фонтанов, в 1715 г. стал садовым инспектором баварского курфюрста Макса Эмануэля, который и порекомендовал его принцу Евгению.

Уже в 1717 г. был заложен Верхний Бельведер. 2 октября 1719 г. его строительство продвинулось настолько, что Принц смог принять турецкого посла Ибрагима Пашу уже здесь. В 1719 г. принц Евгений пригласил неаполитанского художника Франческо Солимена для росписи алтаря часовни замка и потолка в бывшем Золотом кабинете, а также Гаэтано Фант для росписи Мраморного зала. В 1720 г. Карло Карлоне получает заказ на роспись потолка Мраморного зала фресками и выполняет его в течение 1721-1723 гг. В 1723 г. строительство великолепного здания было закончено. Зимой 1732/33 гг. Sala Terrena принимает свой сегодняшний облик. По инженерным соображениям (из-за угрозы обрушения) Хильдебрандт вынужден был со временем достроить свод двора с



Южный фасад Нижнего Бельведера, Иоганн Лукас фон Гильдебрандт

Южный фасад Нижнего Бельведера, Иоганн Лукас фон Гильдебрандт



Современная галерея в Зале гротеска Нижнего Бельведера. Фото: ателье «Josef Löwy», 1903 г.

девятью пролетами – сегодня его удерживают четыре атланта.

Хотя до наших дней мало что сохранилось из роскошного внутреннего убранства замков, мы необычайно хорошо проинформированы об отделке замкового ансамбля и парковой архитектуре. Этим мы обязаны работе Саломона Кляйнерса. В создававшемся между 1731 и 1740 гг. и состоявшем из 10 частей и 90 таблиц труде под названием „Чудеса достойного боевого и победного лагеря несравненного героя нашего времени Евгения Франциска, Герцога Савойи и Пьемонта“ инженер из Курмайнца подробно описал замок.

После смерти принца Евгения в 1736 г. его наследницей стала племянница принцесса Виктория. Она была дочерью старшего брата Томаса и последним живым представителем династии Савойи и Суассон. Получив дворец и парк принца, единственная наследница принцессы Виктория сразу же поняла, что наследство не представляет для нее никакого интереса и постаралась как можно скорее продать его. В 1738 г. она вышла замуж за принца Йозефа Фридриха фон Саксен-Гильдбургхаузен (1702-1787). Однако в 1744 г. этот брак распался.

В 1752 г. собственность принцессы была куплена Марией

Терезой, дочерью кайзера Карла VI и супругой кайзера Франца Штефана Лотарингского. Оба замка были впервые названы „Бельведером“ именно в торговом договоре Марии Терезы в 1752 г., названия „Нижний Бельведер“ и „Верхний Бельведер“ используются с 1776 г., после того как в обоих зданиях была размещена императорская коллекция произведений искусства. Императорская семья никогда не жила в садовом дворце, и он занимал довольно скромное положение среди замков кайзера. Замок пробудился ото сна лишь во время одного единственного события в 1770 г.: 17 апреля 1770 г. здесь состоялась свадьба дочери кайзера Марии Антони и французского дофина, будущего Людовика XVI. При этом в замке был организован маскарад, на который было приглашено 16 000 гостей.

В 1776 г. Мария Тереза и ее сын, кайзер Йозеф II, решают перенести в Верхний Бельведер картинную галерею из Штальбурга – части императорского дворца Хофбург в Вене. В соответствии с идеалами просвещенного абсолютизма, императорское собрание должно было стать доступным для народа. Картинная галерея была открыта в 1781 г. Она стала одним из первых публичных музеев в мире.

В начале XIX века Нижний Бельведер использовался главным образом как место пребывания бежавших от Наполеона членов семьи династии Габсбургов. Упомянуть следует единственного выжившего ребенка Марии Антуанетты и Людовика XVI - принцессу Марию Терезу Шарлотту, которая жила в замке до своего замужества с принцем Луи Антуаном де Бурбоном, Герцогом Ангулемским в 1799 г., а также эрцгерцога Фердинанда, сына Марии Терезы. Последний до 1796 г. был генерал-капитаном Ломбардии, а в 1797 г. уступил свою страну французам согласно условиям перемирия при Кампо Формио и, таким образом, остался без резиденции.

После заключения мира в Прессбурге в 1805 г. Тироль отошел к Баварии. Тогда потребовалось найти новое место для императорского собрания произведений искусства, хранившихся прежде в замке Амбрас около Инсбрука. В 1811 г. по решению кайзера Франца I коллекция была выставлена в Нижнем Бельведере. С 1833 г. в Нижнем Бельведере находится собрание древностей Египта и кабинет с собранием произведений античности из замка Амбрас. Эта ситуация оставалась практически без изменений до переезда всех императорских коллекций в 1888-89 гг. в заново отстроенный Музей истории искусства на Гингштрассе.

После переезда коллекций кайзера оба Бельведерских замка перестали быть публичными музеями и стали ожидать своей новой роли. В 1896 г. Кайзер Франц Йозеф I принял решение, согласно которому Верхний Бельведер должен был стать

резиденцией престолонаследника, его племянника Франца Фердинанда. Верхний Замок был перестроен наследником Францем Фердинандом и использовался им впоследствии как местожительство.

Между тем, 2 мая 1903 г. в Нижнем Бельведере была открыта „Современная Галерея“. Этот музей как первое государственное собрание в Австрии был задуман исключительно для демонстрации современного искусства, сама же идея восходит к инициативе Объединения художников Австрии: „Сецессиона“. Целью этого объединения было сравнение австрийского современного искусства и международных произведений в духе модерна. Так, уже в самом начале существования „Современной галереи“ ею были приобретены основные произведения Ван Гога, Моне и Сегантини. Однако однобокая концентрация на искусстве модерна скоро ушла в прошлое, поскольку стало понятно, что необходимо собирать и предметы прежних эпох. В итоге музей в 1911 г. был переименован в „Императорско-королевскую государственную галерею“.

После убийства престолонаследной пары в 1914 г. Верхний Бельведер перестал использоваться как жилое помещение и вновь превратился в музей. Здесь было размещено собрание произведений искусства XIX века. Основу коллекции составили в первую очередь работы из Венского Бидермайера, в частности, картины Фердинанда Георга Вальдмюллера. В Нижнем Бельведере открыт музей барокко с произведениями XVII и XVIII веков, среди которых особенно выделяются знаменитые „характерные образы“ Франца Ксавьера Мессершмидта. В так называемой оранжерее было представлено искусство 20 века, в частности картины Густава Климта и Эгона Шиле.

Вторая мировая война принесла серьезные повреждения замкам, и экспозиции пришлось закрыть. После завершения ремонта в 1953 г. работа музея была восстановлена. Музей стал называться „Австрийской галереей“. В оранжерее было представлено собрание „Средневековое искусство Австрии“, состоящее из произведений 13-16 столетий. В последующие годы в коллекцию добавилось много новых поступлений, причем акцент был поставлен именно на австрийское искусство.

В 1978 г. бывшее ателье венского скульптора Густинуса Амбросси, находившееся во 2 городском районе в Аугартене, также перешло в собственность Бельведера. С тех пор многие скульптуры этого умершего в 1975 г. художника можно увидеть в его собственном музее. После масштабной реконструкции ателье в 2000 г. дополнительно был сооружен и выставочный центр. Под именем „augarten contemporary“ здесь демонстрируются временные экспозиции, посвященные творчеству молодых современных художников.

В 2002 г. в Бельведер был включен „20er Haus“ Австрийской галереи. В этом строении находился основанный в 1962 г. Музей XX века. После переезда коллекции в перестроенный Музей современного искусства фонда Людвига оно больше не использовалось. Бывший выставочный павильон, сооруженный австрийским архитектором Карлом Шванцером (1918-1975) для международной выставки в Брюсселе в 1958 г., является основным творением функциональной послевоенной архитектуры Австрии. После серьезного ремонта и адаптации под контролем архитектурного бюро Адольфа Кришанитца с 2010 г. здесь будет храниться собрание созданных после 1945 г. произведений искусства Бельведера.



20er Haus, вид снаружи, Карл Шванцер (1918-1975 гг.)

В 2007-2008 гг. в Верхний Бельведер были перемещены коллекции произведений искусства, представляющие барокко и средние века, которые прежде находились в Нижнем Бельведере и оранжерее. Нижний Бельведер и оранжерея были подвергнуты капитальной реконструкции и адаптации, после чего в них стали проводиться временные выставки. В Парадном зале, который во времена принца Евгения использовался в качестве конюшни, в то же время была организована и „Сокровищница Средневековья“. Публика имеет теперь доступ к представленным в выставочных сейфах образцам средневекового искусства, хранившимся прежде в обычном сейфе. Таким образом, в Верхнем Бельведере теперь можно увидеть все части коллекции произведений искусства от Средних веков до XX века. Посещение музея станет для любого человека уникальным событием в его культурной жизни.

СРЕДНЕВЕКОВЬЕ

Коллекция Средневековья принадлежит к древнейшим собраниям Бельведера и охватывает около 220 произведений от романтики до ранней современности. Основное внимание следует уделить скульптурам и живописным полотнам XIV – начала XVI века. Они позволяют представить многообразие тогдашних течений и узнать о развитии готического изобразительного искусства в Австрии. К известным ранним скульптурам относятся, например, очень выразительная **Мадонна Зонтабергская** или группа фигур мастера фон Грослобминга времен «нежного стиля» (около 1400 г.), который отличается грациозностью фигур, мягким обтеканием одеяний и субтильным сенсуализмом поверхности. Основной переход к раннему реализму эффектным образом документирует творец алтаря Альбрехта в Вене и Знаимского алтаря, рельефы которого отличаются оригинальной, детализированной раскраской. Среди авторов основных произведений следующих поколений – Конрад Ляйб, венский мастер, Рюланд Фрюауф – старший и младший, Михаэль Пахер, Маркс Райхлих, Ганс Клокер, Урбан Гертшахер и многие другие, часто неизвестные мастера из самых разных регионов.

Несколько готических живописных полотен из сегодняшнего собрания уже тогда входило в основу императорской картинной галереи, размещенной в 1781 г. в Верхнем Бельведере. После переноса выдающихся произведений искусства эпохи Габсбургов в Императорско-королевский художественно-исторический придворный музей, открытый в 1891 г., Бельведер поэтапно начал приобретать значение австрийского «Национального музея». Современная галерея, оборудованная в 1903 г. в Нижнем Бельведере, в 1911 г. при Фридрихе Дернхейффере была переименована в Императорско-королевскую государственную галерею. В ней надлежало представить все эпохи, в том числе и средневековье. С концом монархического правления произошла передача императорских коллекций во владение Австрийской Республики и их реорганизация в ходе специальной программы для музеев Вены в 1920-21 гг. Сначала был реализован лишь план Ганса Титце и Альфреда Стикса насчет учреждения Австрийского музея барокко. Поэтому объекты, купленные тем временем для расширения коллекции Средневековья, попали в Художественно-исторический музей, который с начала двадцатых годов был существенно расширен благодаря важным приобретениям. Только после Второй Мировой войны директору Карлу Гарцаролли-Турнлаку, который как специалист по истории Средневековья занимался расширением соответствующей коллекции, удалось по обмену перевести большую часть этих ценнейших произведений из Художественно-исторического музея в Бельведер. И 5 декабря 1953 года музей средневекового австрийского искусства наконец-то открылся в оранжерее.

В 2007 г. была проведена реструктуризация коллекции. В Верхнем Бельведере сейчас представлено около 60 шедевров готики. Все остальные алтари, живописные полотна и скульптуры можно посмотреть в недавно открывшемся зале «Сокровищница Средневековья» - в Парадном зале принца Евгения, что в Нижнем Бельведере. Впервые в истории дома посетители могут полностью посмотреть одну из самых известных коллекций средневековых произведений Центральной Европы.



Конрад ЛАЙБ
«Распятие», 1449 г.
Живопись на еловом дереве
179 x 179 см
Надпись на флаге: «1449»
На полоне перед крестом: «D PFENNING. 1449. ALS ICH CHUN»
Бельведер, Вена, инв. № 4919



ЗАЛЬБУРГСКИЙ ХУДОЖНИК (?)
«Рождение Христово», прим. 1400 г.
Живопись на буковом дереве
41 x 29,5 см
Бельведер, Вена, инв. № 4894



ХУДОЖНИК ИЗ МОНАСТЫРЯ СВЯТОГО КРЕСТА (ХАЙЛИГЕНКРОЙЦ)
«Мистическое венчание Св. Катаринь»,
прим. 1415/1420 г.
Живопись на дубовом дереве (?)
21,5 x 18,5 см
Бельведер, Вена, инв. № 9239



ШТИРИЙСКИЙ СКУЛЬПТОР ПО ДЕРЕВУ
«Мария, стоящая на лунном серпе»,
прим. 1430 г.
Материал: липа. Скульптура оправлена,
детали позолочены
Высота: 101 см
Бельведер, Вена, инв. № 6152



МАСТЕР АЛТАРЯ АЛЬБРЕХТА
«Явление ангела Иоахиму»,
прим. 1435/1440 г.
Живопись на еловом дереве
96 x 61,5 см
Бельведер, Вена, инв. № 4899



ТИРОЛЬСКИЙ СКУЛЬПТОР ПО ДЕРЕВУ
Распятие, конец XII века / прим. 1200 г.
Ольховая древесина, остатки старого варианта, крест не оригинальный
Корпус: 88,5 x 78 см
Всего: 103 x 97 см
Бельведер, Вена, инв. № 5986



MICHAELERMEISTER
Мадонна Зонтагбергская, прим. 1360 г.
Тополь, оригинальная грунтовка
Высота: 184 см
Площадь опоры: 48 x 36 см
Бельведер, Вена, инв. № 4831



МАСТЕР ИЗ ГРОСЛОБМИНГА
Ангел на коленях из группы, принесшей благую весть
Конец XIV века
Брайтенбруннский известковый песчаник, остатки оригинального варианта
Высота: 78 см
Опорная площадь: 45,5 x 25,5 см
Бельведер, Вена, инв. № 4901



МАСТЕР АЛТАРЯ ИМПЕРАТОРА ФРИДРИХА III (мастерская)
 ВЕНСКИЙ СКУЛЬПТОР ПО ДЕРЕВУ И РАСКРАСЧИК СКУЛЬПТУР
 Знаимский алтарь, прим. 1440/1450 г.
 Рельефы из липы на еловых досках, оригинальная дубовая рама, большей частью оригинальная версия, золотой фон рельефа правой створки обновлен прим.
 в 1500 г., на створках снаружи живопись на еловом дереве
 Всего: 255 x 522 см
 Короб: 255 x 174 см
 Створки: 255 x 124 см
 Бельведер, Вена, инв. № 4847



МАСТЕР ШОТЛАНДСКОГО АЛТАРЯ
 «Оплакивание Христа», прим. 1470 г.
 Масляная живопись на дубе
 87 x 80 см
 Бельведер, Вена, инв. № 4854



МАСТЕР ШОТЛАНДСКОГО АЛТАРЯ
 «Поклонение Трех Святых Королей», прим. 1470 г.
 Масляная живопись на дубе
 86 x 80 см
 Бельведер, Вена, инв. № 4855



Михаэль ПАХЕР
«Прощание Папы Сикстуса II со Св. Лаврентием», прим. 1465 г.
Живопись на сосновом дереве
Бельведер, Вена, инв. № 4836



Михаэль ПАХЕР
«Бичевание Христа», до 1497/1498 г.
Живопись на сосновом дереве
113 x 139,5 см
Бельведер, Вена, инв. № 4845



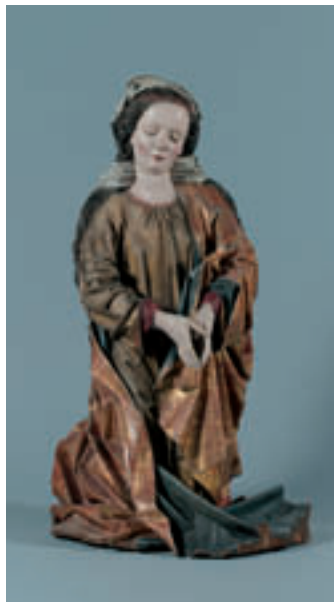
Людвиг КОНРАЙТЕР (?)
ИНСБРУКСКИЙ ПРИДВОРНЫЙ ХУДОЖНИК
Портрет Сигизмунда, эрцгерцога Тироля, прим. 1480/1490 г.
Живопись на еловом дереве
42,5 x 33,5 см
Бельведер, Вена, инв. № 4890



Рюланд ФРЮАУФ СТАРШИЙ
Портрет молодого мужчины (Йобст Зейфрид?), прим. 1495 г.
Живопись на липовом дереве
25 x 18,3 см
подпись сверху по центру: «R.F.», на обороте подпись с именем владельца
или человека, изображенного на портрете (?): «W / ENAE / IOBST / SEIFRID»
Бельведер, Вена, инв. № 4828



Марк РАЙХЛИХ
«Сретение», 1502 г. (?)
Живопись на еловом дереве
66,5 x 77 см
Бельведер, Вена, инв. № 4879



Ганс КЛОКЕР
Мария из группы молящихся,
прим. 1485/1490 г.
Сосновое дерево, оправа и позолота
Высота: 114 см
Бельведер, Вена, инв. № 4985a



Ганс КЛОКЕР
Иосиф из группы молящихся,
прим. 1485/1490 г.
Сосновое дерево, оправа
116 x 53 x 40 см
Бельведер, Вена, инв.
№ 7467



Рюланд ФРЮАУФ СТАРШИЙ
«Вознесение Девы Марии», 1490 г.
Живопись на еловом дереве, обновленный подрамком (2007 г.)
209 x 134 см
подпись и дата на могильной плите «R.F.1490»
Бельведер, Вена, инв. № 4844

МАСТЕР С МОНДЗЕЕ
«Побег в Египет», до 1499 г.
Живопись на пихте
57,5 x 45 см
Бельведер, Вена, инв. № 4827



БАРОККО

История собрания эпохи барокко в Бельведере тесно взаимосвязана с коллекционерской деятельностью застройщика замков Бельведера, принца Евгения Савойского. Местом расположения этого собрания полотен был «картинный зал», отделанный гравюрами в старом стиле, также называвшийся «галереей», в Верхнем Бельведере. В этой галерее находились, прежде всего, шедевры итальянских и голландских мастеров. Отдельные полотна этого старинного собрания, например, кисти Иоганна Георга де Гамильтона или Франца Вернера Тамма, сохранились в коллекции Бельведера до сегодняшних дней. После учреждения «Австрийской галереи» в 1923 г. в Нижнем Бельведере был устроен музей барокко с картинами основных художников австрийского барокко XVII и XVIII веков. Это собрание в переукомплектованном, более богатом виде с 2008 года находится в Верхнем Бельведере.

По полотнам коллекции Бельведера можно определить основные темы, увлекавшие художников того времени. Например, здесь представлены портреты придворных лиц кисти всемирно известных виртуозов Якоба ван Шуппена и Мартина ван Мейтенса, на которых общественный класс, соответствующая поза и регалии были символом власти в высоком абсолютизме. Однако почти в то же время в противоположном направлении развивалось новое представление о частной (личной) жизни, что подчеркивают работы Яна Купецкого, Кристиана Сейбольда или Франца Антона Палько. Под ключевым выражением «Громкая и спокойная жизнь» можно объединить натюрморты и картины, написанные под воздействием праздничной культуры барокко. Изображения торжеств внутри дворцов и в обширных садах, зачастую, как в театре барокко, с музыкально-танцевальной инсценировкой, представляют фантастические, подчас сумасбродные миры Иоганна Георга Плацера и Франца Кристофа Яннека. Натюрмортная живопись не менее утонченная. Сюда относятся небольшие произведения в духе естествоведения Иоганна Адальберта Ангермайера и Франца Михаэля Зигмунда фон Пургау. Тихий мир магической вещественности становится осязуемым в точных натюрмортах с пирогами кисти Анны Марии Пунц.

Ряд произведений так называемых «характерных образов» Франца Ксавьера Мессершмидта подкупает агрессивностью и новизной в позитивном смысле радикального в описании человека. При проведении таких мимических экспериментов, сопровождающихся чрезвычайным искажением, для восприятия необходимы «Физиологические фрагменты» Лаватера, шаблоны Лихтенберга, а также гипнотизера и целителя Франца Антона Месмера. В Бельведере находится самое большое в мире собрание образов, которые сам художник называл только «Portreen».

Среди основных произведений религиозной и мифологической исторической живописи следует отметить картины Иоганна Михаэля Роттмайера, Марино Альтомонте, Пауля Трогера, Франца Антона Маульберча и Кремзера Шмидта. В эру барокко эти произведения, созданные для церкви, монастырей и дворцовых скверов, получали наивысшую оценку среди дисциплин живописи. В пейзажной живописи второй половины XVIII века выделяется произведение Кристиана Бранда, который во время так называемой «охоты на цаплю» вокруг замка Лаксенбург воссоздал реалистичное изображение холмистой местности вокруг Вены.

Йоханн-Михаэль РОТТМАЙР
«Оплакивание Авеля», 1692 г.
Масло на холсте
191 x 127 см
подпись справа внизу: Jo.Michael Rotmayr Fecit 1692
Бельведер, Вена, инв. № 4298



Франц Вернер ТАММ
„Домашние птицы и кролик“, прим. 1706 г.
Масло на холсте
137 x 186 см
без подписи
Бельведер, Вена, инв. № 4148





Мартино АЛЬТОМОНТЕ
«Сусанна и два старца», 1709 г.
Масло на холсте
131 x 107 см
справа внизу: Mar:Altomonte Fecit 1709
Бельведер, Вена, инв. № 4243



Ян КУПЕЦКИЙ
Автопортрет на мольберте, 1709 г.
Масло на холсте
94 x 75 см
слева внизу: Iohan. Kupezky Pinxit. 1709
Бельведер, Вена, инв. № 4939



Франц Антон ПАЛЬКО
Автопортрет, 1746 г.
Масло на меди
42 x 32 см
справа внизу: F.Anton Palcko Pinxit. 1746
Бельведер, Вена, инв. № 7645



Иоганн Готтфрид АУЭРБАХ
Принц Евгений Савойский (1663-1736), до 1723 г. (?)
Масло на холсте
201 x 138 см
без подписи
Бельведер, Вена, инв. № Lg 200

Якоб ван ШУППЕН
Принц Евгений Савойский (1663-1736),
после 1717 г.
Масло на холсте
130 x 50 см
без подписи
Бельведер, Вена, инв. № Lg 1140





Иоганн Георг ПЛАТЦЕР
 «Ребекка у колодца», прим. 1740 г.
 Масло на меди
 37,5 x 49,5 см
 без подписи
 Бельведер, Вена, инв. № 8521



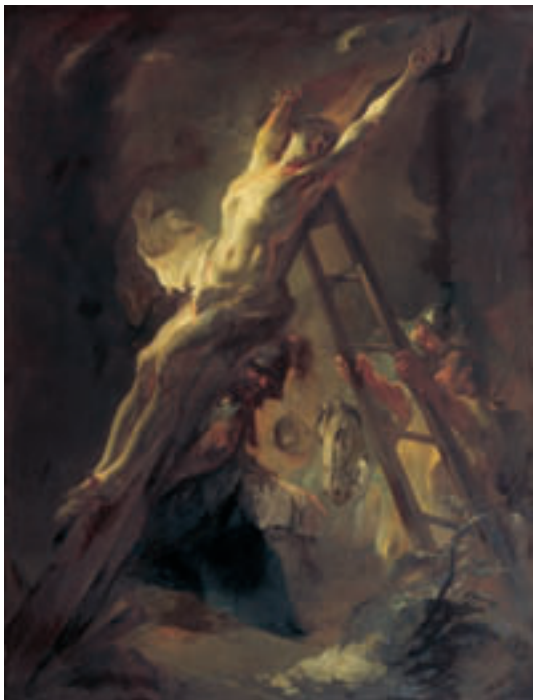
Франц Кристоф ЯННЕК
 «Развлечение на природе: танец», прим.
 1740 г.
 Масло на дереве
 41 x 62 см
 справа внизу: F.C.Janneck fec
 Бельведер, Вена, инв. № 4179

Бальтазар ПЕРМОЗЕР
 Апофеоз принца Евгения Савойского
 (1663-1736), 1718-1721 гг.
 Белый мрамор
 Высота: 230 см
 Надпись на основании (буквы из металла):
 F(RANCISCUS) EUGENIUS SABAUD(IAE)
 ET:PEDEMONT(IS).PRINCEPS.MARCHIO.
 SALUT(IENSIVM).AUR(EI).VELL(ERIS).
 EQUES.CAROLI.VI.AUG(USTI).ET.S(ACRI)
 R(OMANI).I(MPERII).SUPREMIUS.
 EXERCITIVM.DUX.INVICITISSIMUS.
 Бельведер, Вена, инв. № 4219





Кристиан Хильфготт БРАНД
 «Ландшафт с постаментом», 1753 г.
 Масло на дереве
 40 x 48 см
 справа внизу: Brand 1753
 Бельведер, Вена, инв. № 4087



Франц Антон МАУЛЬБЕРЧ
 «Обретение Креста», прим. 1750-1755 гг.
 Масло на холсте
 147 x 113 см
 внизу посередине: Maulbertsch. Рядом чертополох
 Бельведер, Вена, инв. № 3289

Франц Ксавьер МЕССЕРШМИДТ
 Мария Терезия (1717-1780), королева
 Венгрии (1740-1780), прим. 1765 г.
 Сплав олова и меди
 Высота: 202 см
 слева внизу: F.M.SH:
 Бельведер, Вена, инв. № 2239





Франц Ксавьер МЕССЕРШМИДТ
Характерная голова: «Отъявленный злодей», после 1770 г.
Сплав олова и свинца
Высота: 38,5 см
слева внизу на основании выбито: 33
Бельведер, Вена, инв. № 2442



Франц Ксавьер МЕССЕРШМИДТ
Характерная голова: «Повешенный», после 1770 г.
Гипсовый алебастр
Высота: 38 см
без подписи
Бельведер, Вена, инв. № 5637

Франц Ксавьер МЕССЕРШМИДТ
Характерная голова:
«Второй клювоголовый», после 1770 г.
Гипсовый алебастр
Высота: 43 см
без подписи
Бельведер, Вена, инв. № 5640



КЛАССИЦИЗМ

Античные произведения искусства, найденные на раскопках и изучавшиеся с середины в XVIII века в Риме и Помпеях, представляют эпоху классицизма, который к концу столетия стал доминирующим стилем в Европе. Форма художественного выражения этой эпохи тесно связана с произведениями греко-римской античной культуры.

Идеи просвещения, связанные со стремлением к индивидуализации человека, также оставили четкие следы в искусстве на рубеже XVII и XVIII веков. Вскоре после середины XVIII века во всей Европе, в частности в Вене, стали появляться замечательные портреты, в которых авторы стремились использовать совершенно новые методы изображения. Настоящим образцом для художников Австрии была английская портретная живопись. Наглядным примером тому является портрет «Джон Симпсон, отец Марии Сюзанны, леди Рэвенсворт», написанный художницей из Форарльберга Анжеликой Кауфман во время ее длительного пребывания в Лондоне. Самые интересные портреты того времени написаны почти неизвестным сегодня уроженцем Вены Йозефом Кройцингером. Он, как и Фридрих Генрих Фюгер, известный директор академии, также писал свои картины, ориентируясь на образцы английских художников. Это влияние видно по наглядному показу душевного состояния на осанке, по свободной манере живописи, а также по широким, плавным мазкам кисти.

Настроение в европейском портретном искусстве, без сомнения, определялось также и Францией. Живший в Вене граф Мориц Кристиан Фрис вместе с женой и совсем еще маленьким ребенком во время пребывания во Франции позировал самому известному портретисту того времени, Франсуа Жерару. Картина, позже попавшая в Бельведер, отличается гладкой поверхностью, чрезвычайной точностью и крайне тонким исполнением. В Бельведере также представлено роскошное произведение главного мастера французского классицизма, Жака Луи Давида: картина большого формата «Наполеон при переходе через Сен-Бернар», написанная в 1801 г. Как придворный художник Наполеона Жак Луи Давид создал картину в память о том переходе, который Первый Консул осуществил в мае 1800 года через Большой перевал Сен-Бернар, чтобы впоследствии занять Ломбардию. Картины такого плана означают создание новой позиции в исторической живописи, согласно которой значение придается также текущим политическим событиям.

Группа фигур «Марс и Венера с оружием», высеченная в Риме стипендиатом скульптуры, Леопольдом Кислингом, дает повод для ее толкования в династийно-политическом смысле. Эта «патриотическая аллегория» из мрамора была создана в 1809 г., т. е. в год свадьбы Наполеона и эрцгерцогини Марии Луизы Австрийской. Кайзер Франц I, отец Марии Луизы, поручил ему создание этой структуры еще в то время, когда об объединении династий Австрии и Франции речь еще не шла. Как и эта группа фигур, бюст «Императрица Мария Людовика», созданный в Риме несколько позже Иоганном Непомуком Шаллером, создан по античным образцам.



Фридрих Генрих ФЮГЕР
 Императрица Мария Терезия (1740-1780) в кругу своих детей, 1776 г.
 Темпера на пергаменте
 34,2 x 39 см
 подпись на основании вазы: «H.F.Füger pinx: 1776»
 Бельведер, Вена, инв. № 2296



Анжелика КАУФМАН
 «Джон Симпсон, отец Мари Сюзанны, леди Рэвенсорт», 1773 г.
 Масло на холсте
 127 x 101,5 см
 подпись справа, сбоку: «Angelica Kauffman / pinx 1773»
 Бельведер, Вена, инв. № 8504



Фридрих Генрих ФЮГЕР
Актриса Жозефа Гортензия Фюгер, урожденная Мюллер (1766-1807), жена художника, прим. 1797 г.
Масло на холсте
113 x 88,5 см
без подписи
Бельведер, Вена, инв. № 4194



Йозеф КРОЙЦИНГЕР
Карл Фердинанд, граф Кинский (?) в costume почётного рыцаря независимого Мальтийского ордена, прим. 1790 г.
Масло на холсте
81,5 x 63 см
без подписи
Бельведер, Вена, инв. № Lg 53



Франсуа Паскаль Симон ЖЕРАП
Рейхсграф Мориц Кристиан Фриз и его семья, прим. 1804 г.
Масло на холсте
223 x 163,5 см
подпись слева внизу: «F.GERARD»
Бельведер, Вена, инв. № 3386



Винценц ФИШЕР
Аллегория на перенос Императорской галереи в Бельведер, 1781 г.
Масло на холсте
57 x 47 см
подпись справа внизу: 13 OK 1781 V.Fischer
Бельведер, Вена, инв. № 4229



Леопольд КИСЛИНГ
 «Марс и Венера с Амуром», 1809 г.
 Каррарский мрамор
 Высота: 222 см
 надпись на плите основания: «LEOP.KISSLING:FECIT:ROMA
 MDCCCVIII»
 Бельведер, Вена, инв. № 2555



Иоганн Непомук ШАЛЛЕР
 Императрица Мария Людовика Беатрикс (1787-1816),
 третья супруга австрийского кайзера Франца II (I.) (1792-1835), 1814 г.
 Каррарский мрамор, опора - искусственный мрамор из гипса
 Высота: 61 см; включая основание: 71 см
 подпись на опоре, оборот: «JOHANN SCHALLER ROM 1814»
 Бельведер, Вена, инв. № 2289

Жак Луи ДАВИД
 «Наполеон при переходе через Сен-Бернар», 1801 г.
 Масло на холсте
 246 x 231 см
 подпись на ремне лошади: «J.L. DAVID.F. ANNO X. REI.C.»
 подпись слева внизу: «BONOPARTE/HANNIBAL/CAROLUS/MAGNUS MP»
 (лигированная)
 Бельведер, Вена, инв. № 2089



БИДЕРМАЙЕР

В Бельведере находится самое большое в пределах страны собрание произведений венских художников эпохи Бидермайер. Бидермайер – это эпоха между Венским Конгрессом 1814-15 гг. и революцией 1848 г. После Французской революции 1789 г. представители буржуазии впервые поднялись до уровня действующих лиц на политическом и культурном уровне. Теперь заказы исходили не только от императорского дома, знати или церкви, но и от зажиточных бюргеров. На выставках при академиях и обществах художественного искусства активно развивалась рыночная деятельность. Под эту новую клиентуру адаптируется и формат картин, которые в эпоху Бидермайера большей частью имеют небольшой размер.

В произведениях художников эпохи Бидермайер частная сфера жизни бюргеров становится одной из центральных тем. Портреты членов семей, например, картина большого формата «Рудольф фон Артхабер со своими детьми» Фридриха фон Амерлинга, вскоре стали признаком хорошего тона в доме каждого порядочного бюргера. На изображениях встречается и интимная сфера жизни. Занимательны изображения читающих или спящих современников, например, картина «Читающая девушка» Франца Эйбля или полотно «Дремлющая женщина» Иоганна Баптиста Рейтерса. Фердинанд Георг Вальдмюллер становится хронистом деревенского населения: это выразительно иллюстрируют картины «Утро Праздника Тела Господня» и «Собиратели хвороста». Эти реалистичные изображения часто создавались с элементами нравовучения. Так, картина «Богатый мот» Йозефа Данхаузера должна была побуждать людей давать милостыню нищим, а полотно «Девушка перед лото» Петера Фенди должно предупреждать об опасностях азартных игр.

Во всех жанрах, с которыми сталкивались венские художники в первые десятилетия XIX века, заметна существенная тяга к реализму. Это выражается не только в натюрмортах с цветами и фруктами, написанных с научной точностью, но и в близком к действительности изображении ландшафтов. Такие художники как Йозеф Ребелль, Фердинанд Георг Вальдмюллер, Франц Штайнфельд, Фридрих Гауэрманн, Томас Эндер и Рудольф фон Альт считаются пионерами реалистичного представления природы. К основным произведениям ранней пейзажной живописи относятся картины «Нагорье Берна» тирольского художника Йозефа Антона Коха и «Широкая сосна близ Брюля под Медлингом» художника Людвиг Фердинанда Шнорра фон Карольсфельда, уроженца Кенигсберга, проживавшего в Вене.

Сравнения полотен австрийских художников с картинами немецких художников того же времени, например, с работой Карла Блехена «Вечер на Капри», наглядно иллюстрируют их независимую позицию. Она также отличается от романтического взгляда на природу с символистическим обогащением, какой ее представляет германский художник Каспар Давид Фридрих. В собрании Бельведера представлено несколько его важных произведений.

Стиль и содержимое религиозной живописи эпохи Бидермайер определяются Братством Святого Луки, учрежденным в Вене в 1809 г. По имени этой группы художников также называли «Назаряне». Основным произведением в этом стиле является полотно «Три святых короля» Леопольда Купельвейзера.



Каспар Давид ФРИДРИХ
«Рыбак на морском берегу», прим. 1807 г.
Масло на холсте
33,5 x 51 см
без подписи
Бельведер, Вена, инв. № 3701

Йозеф РЕБЕЛЛЬ
«Шторм при Арке Мисено под Милисколой с видом на Низиду», 1819 г.
Масло на холсте
99 x 137 см
подпись слева внизу: «Jos.Rebell 1819»
Бельведер, Вена, инв. № 2123





Йозеф Антон КОХ
«Нагорье Берна», 1815 г.

Масло на холсте

70 x 89 см

подпись слева внизу: «GIUSEPPE KOCH / TYROLESE /
FECE 1815»

Бельведер, Вена, инв. № 2622



Иоганн КНАПП

Преклонение перед Жакуином («Памятник Жакуину»), 1821-1822 гг.
Масло на холсте

218 x 164 мм

подпись справа внизу на каменном основании: «JOHANN KNAPP /
FECIT / MDCCCXXII / SCHOENBRUNN»

на мраморном постаменте: «VOCAT NATURA / ARTEM / UTRAQUE /

TE IMMORTALEM. / OPST MEYER»

подпись справа сбоку: «LINN AEL.»

Бельведер, Вена, инв. № 3651

Каспар Давид ФРИДРИХ

Вид из ателье художника в Дрездене на Эльбу (левое окно),
прим. 1805-1806 гг.

Сепия на бумаге

31,4 x 23,5 см

На письме в окне можно прочесть адрес: «Dem Herrn C.D.
Friedrich in Dresden vor dem Pinnaschen Thor»

Бельведер, Вена, инв. № 1850





Фридрих Август Матиас ГАУЭРМАНН
 Озеро Альтаусзеер с видом на Дахштайн, прим. 1827 г.
 Масло на бумаге на холсте
 30 x 43 см
 подпись слева внизу: «AltAussee / von Friedrich Gauermann»
 Бельведер, Вена, инв. № Lg 50



Карл БЛЕХЕН
 «Вечер на Капри», прим. 1829 г.
 Масло на холсте
 91 x 130 см
 без подписи
 Бельведер, Вена, инв. № 1996

Каспар Давид ФРИДРИХ
 «Скалистый ландшафт
 в Эльбских Песчаниковых горах»,
 прим. 1822-1823 гг.
 Масло на холсте
 94 x 74 см
 без подписи
 Бельведер, Вена, инв. № 2589





Михаэль Иоганн НЕДЕР
 «Спор кучеров», 1828 г.
 Масло на холсте
 58 x 71 см
 подпись слева внизу: Nader pinxit
 / 1828
 Бельведер, Вена, инв. № 4392



Леопольд КУПЕЛЬВИЗЕР
 «Три Святых Короля», 1825 г.
 Масло на дереве
 33 x 41,5 см
 подпись слева внизу: «Kupelwieser,
 1825»
 Бельведер, Вена, инв. № 3768



Йозеф ДАНХАУЗЕР
«Комната странствующего студента», 1828 г.
Масло на холсте
43,5 x 51,5 см
слева внизу нечитабельные остатки подписи
Бельведер, Вена, инв. № 2109



Петер ФЕНДИ
«Девушка перед лотереей», 1829 г.
Масло на холсте
65 x 50 см
подпись слева внизу: «Fendi p. / 1829»
Бельведер, Вена, инв. № 2177



Йозеф ДАНХАУЗЕР

«Богатый мот», 1836 г.

Масло на холсте

84 x 131 см

подпись справа под дверным косяком:

«Danhauser Wien 1836»

Бельведер, Вена, инв. № 2087



Йозеф НИГГ

«Букет цветов», прим. 1835 г.

Масло на холсте

79,7 x 63,3 см

подпись справа внизу: «Jos:Nigg.»

Бельведер, Вена, инв. № 3630

Фердинанд Георг ВАЛЬДМЮЛЛЕР

Автопортрет в молодые годы, 1828 г.

Масло на холсте

92,5 x 75,2 см

подпись слева внизу: «Waldmüller 1828 Aet. 35»

Бельведер, Вена, инв. № 2121





Людвиг Фердинанд ШНОРР ФОН КАРОЛЬСФЕЛЬД
«Широкая сосна невдалеке от Брюля под Мёдлингом»,
1838 г.

Масло на холсте
66 x 112 см
подпись слева внизу: «18 LS 38» (L и S лигированные)
Бельведер, Вена, инв. № 3167



Франц ШТАЙНФЕЛЬД МЛАДШИЙ
Озеро Хальштеттер, 1834 г.
Масло на дереве
57 x 48 см
подпись справа внизу: Steinfeld / 1834.
Бельведер, Вена, инв. № 5023

Фердинанд Георг ВАЛЬДМЮЛЛЕР
«Розы в вазе», 1831 г.
Масло на дереве
30,5 x 26 см
подпись справа по центру: «Waldmüller 1831»
Бельведер, Вена, инв. № 2332





Фридрих фон АМЕРЛИНГ
 Рудольф фон Артхабер (1795-1867) со своими детьми –
 Рудольфом, Эмилией и Густавом, рассматривают портрет
 умершей матери, Йоханны Георгины Каролины, урожденной
 фон Шайдлин (умерла в 1833 г.), 1837 г.
 Масло на холсте
 221 x 155 см
 подпись справа внизу: «Fr. Amerling / 1837»
 Бельведер, Вена, инв. № 2245



Фридрих фон АМЕРЛИНГ
 «Лютнистка», 1838 г.
 Масло на холсте
 99 x 82 см
 подпись слева сбоку: «Fr. Amerling / 1838»
 Бельведер, Вена, инв. № Lg 40



Фердинанд Георг ВАЛЬДМЮЛЛЕР
 «Натюрморт с фруктами, цветами и серебряным
 кубком», 1839 г.
 Масло на холсте
 63,8 x 50 см
 подпись слева сбоку: «Waldmüller 1839»
 Бельведер, Вена, инв. № 876

Рудольф фон АЛЬТ
 «Собор Св. Стефана в Вене», 1832 г. (детали)
 Масло на холсте
 46 x 57,5 см
 подпись слева внизу: «Rudolph Alt 1832»
 Бельведер, Вена, инв. № 2081





Иоганн Балтист РАЙТЕР
«Дремлющая женщина», 1849 г.
Масло на холсте
56 x 69 см
подпись справа внизу: «J.B. Reiter Wien / 849»
Бельведер, Вена, инв. № 5547



Франц ЭЙБЛЬ
«Читающая девушка», 1850 г.
Масло на холсте
53 x 41 см
подпись слева внизу: «F. EIBL. / 1850»
Бельведер, Вена, инв. № 7333



Томас ЭНДЕР
«Гросглокнер и Пастерце», 1832 г.
Масло на холсте
39 x 54 см
подпись справа внизу: «Thom. Ender. nach der Natur 1832»
Бельведер, Вена, инв. № 6068

Фердинанд Георг ВАЛЬДМЮЛЛЕР
«Утро праздника тела Христова», 1857 г. (детали)
Масло на дереве
65 x 82 см
подпись слева посередине: «Waldmüller 1857»
Бельведер, Вена, инв. № Lg 63



ИМПРЕССИОНИЗМ

В XIX веке пейзажная живопись приобрела важную роль в развитии современного художественного искусства. Одной из самых ранних групп, посвятивших себя пленарной живописи, была школа Барбизон, сформировавшаяся в начале 30-х годов XIX века вблизи Парижа. Гюстав Корбе, главный представитель реализма во Франции, находился в тесных связях с этой группой. Камиль Коро также считают сторонницей школы. В ее небольшой картине «Озеро Неми» (1843 г.) чувствуется интенсивное атмосферное настроение. К этой традиции также присоединяется Жан-Франсуа Милле.

Школа Барбизон заложила основы импрессионизма. Картины импрессионистов отличались доселе еще невиданной яркостью. Ландшафтные мотивы часто состоят из свободных цветных пятен и пробуждают впечатление большой спонтанности. Самым известным представителем импрессионизма является Клод Моне со своими пейзажами. Портретов после себя он, напротив, оставил мало. В коллекции Бельведера находится один из редких портретов Клода Моне, а именно картина «Повар (господин Пауль)», написанная в 1882 году. Картина была куплена на известной выставке произведений импрессионистов в Венском Сецессионе в 1903 году. Картина Моне «Тропинка в саду Моне» от 1902 г. – одно из прекраснейших произведений серии, в которой представлен сад художника в Живерни. В то время, как Моне и Камиль Писарро посвятили себя преимущественно написанию пейзажей, Эдуард Мане, Август Ренуар и Эдгар Дега предпочитали спонтанную передачу образных мотивов. Полотно Ренуара «Светловолосая купальщица с распущенными волосами» от 1903 г. – один из характерных примеров чувственного соединения красок на обнаженном женском теле.

Искусство импрессионизма вызвало бурный интерес и в Австрии. Художник Карл Шух, родом из Вены, прежде чем открыл для себя пленарную живопись, был членом известного мюнхенского «Круга Лейбля». Его произведения, созданные в Венском лесу, например, «Лесная поляна под Пуркерсдорфом», получили удивительный импрессионистический эффект. В то же время вокруг венского художника Эмиля Якоба Шиндлера сформировался круг учеников. Характерным для пейзажей Шиндлера является углубление в обстановку, обусловленную погодой и атмосферными явлениями, как видно по полотну «Февральское настроение (ранняя весна в Венском лесу)» (1884 г.). Совместно с Тиной Блау-Ланг, Ольгой Визингер-Флориан и Теодором фон Херманном Шиндлер развил так называемый импрессионизм настроения, поэтически ориентированный вариант импрессионистической пейзажной живописи. Карл Молль также входит в этот круг со своими ранними картинами, например, «Рынок в Вене» (1894 г.).

В Германии к числу импрессионистов принадлежали Макс Либерман, Макс Слефогт и Ловис Коринт. В коллекции Бельведера находятся важные произведения всех трех художников, например, картина Либермана «Охотник в дюнах» (1913 г.). Особая открытость и динамика языка кисти этого вида живописи достигает высокой интенсивности и у Ловиса Коринта уже переходит границу в сторону экспрессионизма.



Камилла КОРОТ
«Немизее», 1843 г.
Масло на холсте
23,2 x 29,8 см
подпись справа внизу: «VENTE / COROT»
с обратной стороны на раме (штамп): «VENTE COROT»
Бельведер, Вена, инв. № 3149



Камилла КОРОТ
«Мадам Легу», прим. 1840-1845 гг.
Масло на холсте
55 x 40 см
подпись слева сбоку: «COROT»
Бельведер, Вена, инв. № 2413



Август фон ПЕТТЕНКОФЕН
«Телега с ранеными I», 1853 г.
Масло на картоне
26,5 x 35 см
слева внизу: А. Pettenkofen 1853
Бельведер, Вена, инв. № 6000



Оноре ДОМЬЕ
«Санчо Панса, отдыхающий под деревом», прим. 1860-1870 гг.
Масло на холсте
100 x 81,5 см
подпись справа внизу: «h. D.»
Бельведер, Вена, инв. № 1056



Жан-Франсуа МИЛЛЕ
«Равнина близ
Шелли с бороной и плугом», 1862 г.
Масло на холсте
60,3 x 73,6 см
подпись справа внизу: «J.F.MILLET»
Бельведер, Вена, инв. № 2450



Гюстав КОРБЕ
«Раненый», прим. 1866 г.
Масло на холсте
79,5 x 99,5 см
подпись слева внизу: «G. Courbet»
Бельведер, Вена, инв. № 2376



Карл ШУХ
«Прогалина в лесу под Пуркерсдорфом», прим. 1872 г.
Масло на картоне
53,5 x 41 см
без подписи
Бельведер, Вена, инв. № 1251

Камиль Якоб ПИССАРРО
«Улица в Понтуазе (Rue de Gisors)», 1868 г.
Масло на холсте
38,5 x 46,2 см
подпись слева внизу: «С. Pissarro 1868»
Бельведер, Вена, инв. № 1281





Эмиль Якоб ШИНДЛЕР
 «Пароходная пристань на Дунае напротив мельниц кайзера»,
 прим. 1871-1872 гг.
 Масло на холсте
 55 x 78,5 см
 подпись слева внизу: «Naturstudie aus dem Prater / gemalt und seinem
 Freund Dr.J.Scholz gewidmet von E.J.Schindler»
 Бельведер, Вена, инв. № 3338



Эдуард МАНЕ
 «Дама в мехах», прим. 1880 г.
 Пастель на холсте
 55,8 x 45,8 см
 подпись справа посередине: «Manet»
 Бельведер, Вена, инв. № 3867



Эдгар ДЕГА
«Арлекино и Коломбина», прим. 1886 г.
Пастель на бумаге
42,8 x 42,8 см
подпись слева внизу: «Degas»
Бельведер, Вена, инв. № 3846



Тина БЛАУ-ЛАНГ
«Весна в Пратере», 1882 г.
Масло на холсте
214 x 291 см
подпись справа внизу:
«Tina Blau / Wien 1882»
Бельведер, Вена, инв. № 2233



Клод МОНЕ
«Рыбаки на Сене близ Пуасси», 1882 г.
Масло на холсте
59,8 x 81,7 см
подпись справа внизу: «Claude Monet / Poissy 1882»
Бельведер, Вена, инв. № 1288



Клод МОНЕ
«Повар (г-н Поль)»
Масло на холсте
64,5 x 52,1 см
подпись справа сверху: «Claude Monet 82»
Бельведер, Вена, инв. № 540



Пьер Огюст РЕНУАР
«Светловолосая купальщица с распушенными волосами», прим.
1903 г.
Масло на холсте
92,7 x 73,4 см
подпись справа внизу: «Renoir» (наследственный штамп)
Бельведер, Вена, инв. № 2414



Ловис КОРИНТ
«Натюрморт с хризантемами и амариллисом», 1922 г.
Масло на холсте
121 x 96 см
Размеры рамы: 154 x 130 x 9 см
Подпись слева внизу: LOVIS CORINTH / 1922
Бельведер, Вена, инв. № 2446



Ольга ВИЗИНГЕР-ФЛОРИАН
«Цветущий мак», прим. 1895-1900 гг.
Масло на картоне
70 x 98 см
слева внизу: Wisinger Florian
Бельведер, Вена, инв. № 8139

Теодор фон ГЁРМАНН
«Поле с эспарцетом под Знаимом», 1893 г.
Масло на холсте на дереве
22 x 48 см
без подписи
Бельведер, Вена, инв. № 1202





Карл МОЛЛЬ
«Нашмаркт в Вене», 1894 г.
Масло на холсте
86 x 119 см
подпись слева внизу
Бельведер, Вена, инв. № 252

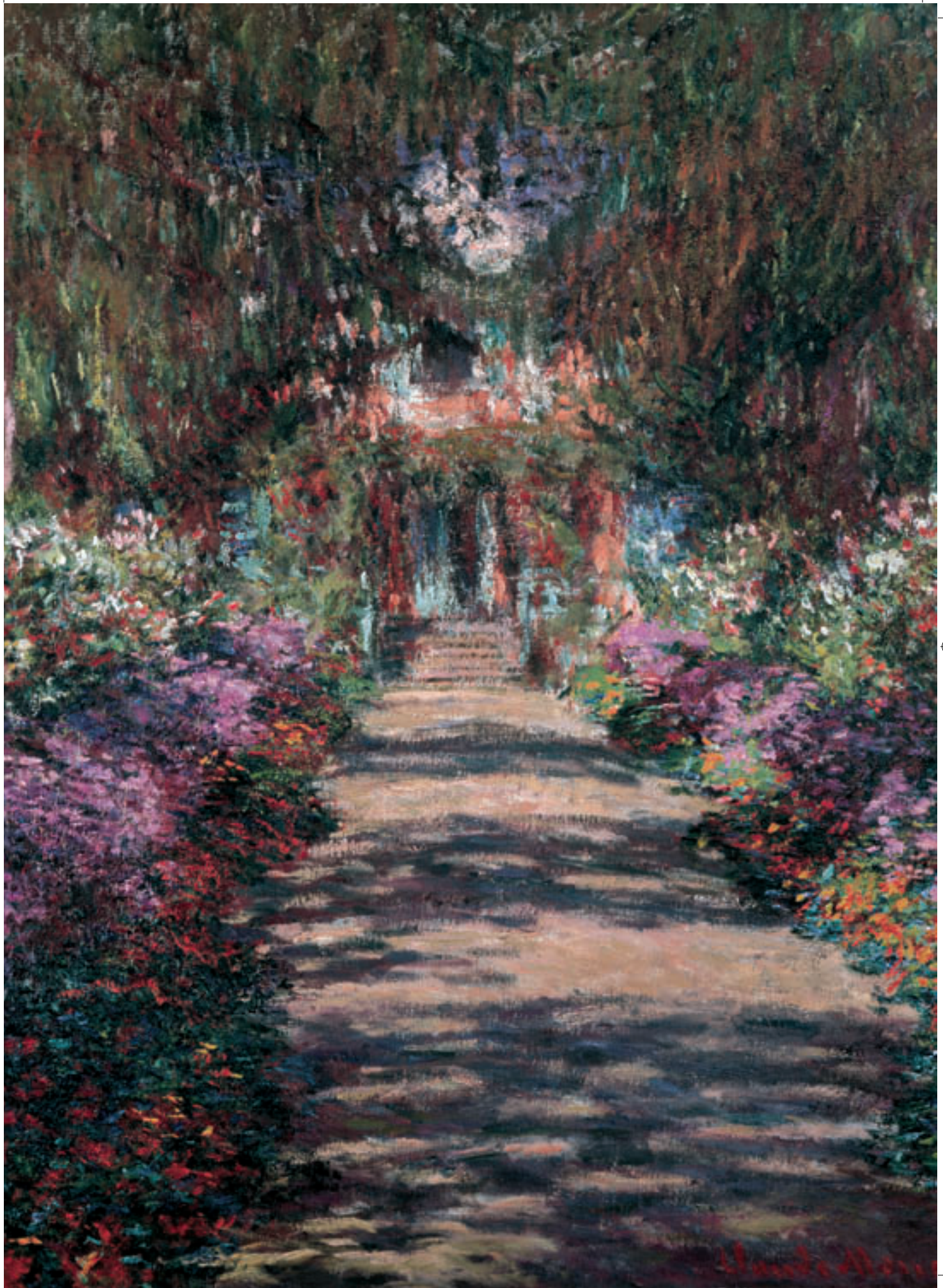


Эмиль Якоб ШИНДЛЕР
«Февральское настроение» (Ранняя весна в Венском Лесу), 1884 г.
Масло на холсте
120 x 96 см
подпись справа внизу: «Schindler» (наследственный штамп)
Бельведер, Вена, инв. № 5228



Макс ЛИБЕРМАН
«Сад при больнице в Эдаме»,
1904 г.
Масло на холсте
70,5 x 88,5 см
подпись слева внизу:
«M.Liebermann 1904»
Бельведер, Вена, инв. № 629

Клод МОНЕ
«Тропинка в саду Моне в Живерни», 1902 г. (детали)
Масло на холсте
89,5 x 92,3 см
подпись справа внизу: «Claude Monet 02»
Бельведер, Вена, инв. № 3889



ИСТОРИЧЕСКИЙ СТИЛЬ

Кульминацией экспансии резиденции кайзера – Вены – стало сооружение Кольцевой улицы (Ringstraße). Для оформления многочисленных дворцов Кольцевой улицы и общественных зданий, а также придворной оперы, придворных музеев, городского театра (Бургтеатр), Академии искусств и здания Общества любителей музыки нужен был импозантный стиль. Вскоре большие площади города украсили и общественные памятники. Антон Доминик Риттер фон Фернкорн, например, создал для Площади героев возле другого памятника, находящегося там, конную статую принца Евгения, которая вскоре приобрела большую популярность.

В Бельведере находится самая большая и самая известная в стране коллекция картин из эпохи исторического стиля. Эта эпоха проходила в 70-е и 80-е годы XIX века под влиянием творений художника Ганса Макарта из Зальцбурга. Его ателье было притягательным местом для посетителей, его новейшие картины были темой для разговоров у жителей всего города. В произведениях Макарта объединяются живописная виртуозность Паоло Веронезе, чувственность Петера Пауля Рубенса и стремление к помпезной театральной инсценировке. Не случайно картина большого формата «Триумф Ариадны», написанная в 1873 г., была задумана в качестве занавеса для бывшей Комической оперы в Вене. Но Макарт также был Мастером женского портрета и охотно давал возможность дамам общества крупной буржуазии позировать в исторических костюмах, как наглядно иллюстрирует образ «Берты фон Пилоти» от 1879 г.

В противоположность избалованному успехами Гансу Макарту художник Ганс Ромако напрасно боролся за признание венского общества. Ромако был поклонником перспективного стиля, сформированного под влиянием преувеличенного реализма, как показывает его труд «Сборщица роз» от 1883 г. Необычное произведение, ссылающееся на конкретное историческое событие, – картина Антона Ромако «Адмирал Тегетхоф в морском сражении при Лиссе», фиксирующая центральный момент нападения корабля противника.

В эпоху Макартов художник Ансельм Фейербах родом из Гейдельберга в 1871 г. стал профессором Венской академии изобразительных искусств. Он был антиподом Макартов и представителем классико-академической традиции живописи. Он создал монументальные потолочные фрески актового зала академии, до сегодняшнего дня находящиеся на своем месте. В то же время большой популярностью пользовались восточные мотивы, что видно по многочисленным изображениям экзотических базаров кисти «художника-египтолога» Леопольда Карла Мюллера. Но мотивы деревенской жизни в регионах Альп тоже были любимы многими. Уроженец Мюнхена, художник Франц фон Дефреггер создал в этом жанре несколько своих произведений, обретших немалую популярность.

После смерти «князя художников» Ганса Макарта в 1884 г. молодой Густав Климт, его брат Эрнст Климт и их общий товарищ по учебе Франц фон Матч организовали общее ателье. Вместе они создали множество декораций для разных театров в Вене и монархии, уподобляясь Макарту. Примером элегантного стиля этих молодых художников является картина «Молодая пара в саду», написанная в 1890 г. Эрнстом Климтом, на которой представлены молодожены в исторических костюмах.

Антон Доминик Риттер фон ФЕРНКОРН
Конная статуэтка принца Евгения Франца Савойского
(1663-1736), 1862 г.
Бронза
60 x 37 x 62 см
справа сзади: A.v.Fernkorn fecit / Wien 1862
Бельведер, Вена, инв. № 4032



Ансельм ФЕЙЕРБАХ
Автопортрет с сигаретой, 1871 г.
Масло на холсте
62,5 x 49,5 см
подпись слева вверху: «A. Feuerbach s. ips. R 71.»
Бельведер, Вена, инв. № 2093



Теодор ФРИДЛЬ
«Амур и Психея», прим. 1890 г.
Мрамор
Высота: 193 см
без подписи
Бельведер, Вена, инв. № 5903



Ганс МАКАРТ
Берта фон Пилоти, урожденная Геллерман (1838-
1918), 1872/1879 г.
Масло на холсте
126 x 29,5 см
без подписи
Бельведер, Вена, инв. № 5503



Вильгельм ТРЮБНЕР
«Цезарь на Рубиконе» (пес художника), прим.
1878 г.
Масло на холсте
48,5 x 61,5 см
справа сверху: W.Trübner München
Бельведер, Вена, инв. № 8522



Франц фон ДЕФРЕГГЕР
 «Последний призыв», 1874 г.
 Масло на холсте
 139 x 191 см
 подпись справа внизу: «F.Defregger / 1874»
 Бельведер, Вена, инв. № 2551



Вильгельм (Мария Хубертус) ЛЕЙБЛЬ
 «Голова крестьянки», прим. 1880 г.
 Масло на дереве
 30 x 27,5 см
 подпись справа сверху: «Leibl», слева сверху: «[B]erbling.»
 Бельведер, Вена, инв. № 594



Ганс МАКАРТ
 «Вступление Карла V (1500-1558) в Антверпен», 1875 г.
 Масло на холсте
 127 x 240 см
 без подписи
 Бельведер, Вена, инв. № 4453

Леопольд Карл МЮЛЛЕР
 «Рынок в Каире», 1878 г.
 Масло на холсте
 136 x 216,5 см
 подпись справа внизу: «Leopold Carl Müller, 1878»
 Бельведер, Вена, инв. № Lg 353



Антон РОМАКО
 „Девушка, рвущая розы“, прим. 1883 г.
 Масло на холсте
 89 x 66 см
 подпись слева внизу: «A. Romako / Geneve»
 Бельведер, Вена, инв. № 1832





Карл ШУХ
 «Большой кухонный натюрморт», 1879
 Масло на холсте
 160 x 183 см
 надпись справа внизу: «C. Schuch»
 Бельведер, Вена, инв. № 1095



Эрнст КЛИМТ
 «Молодая пара в саду
 (Паоло и Франческа)», прим. 1890 г.
 Масло на холсте
 125 x 95 см
 Бельведер, Вена, инв. № 9528

Антон РОМАКО
 «Адмирал Тегеттофф во время морской битвы при
 Лиссе I», прим. 1878/1880 г.
 Масло на дереве
 110 x 82 см
 подпись справа сверху: «Tegetthoff bei Lissa / rennt die
 Corazzata / Re d Italia ein. / A. Romako»
 Бельведер, Вена, инв. № 5032



ВЕНА НА ПОРОГЕ XIX И XX ВЕКОВ

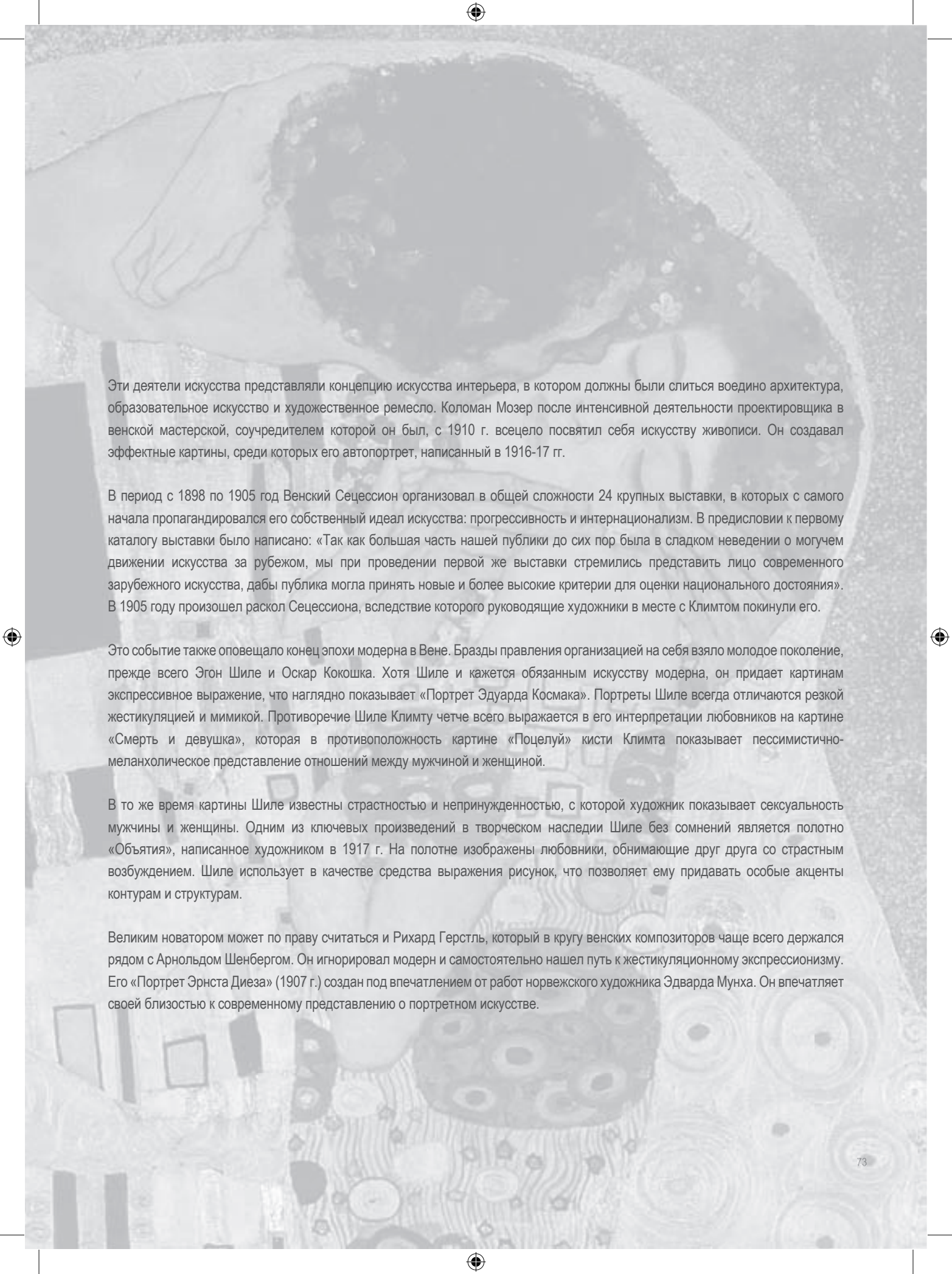
Как в Австрии, так и за рубежом раздел «Венское искусство на пороге XIX и XX веков» представляет чуть ли не самую известную часть коллекций Бельведера. Многие произведения этой эпохи восходят к началам Бельведера как «современной галереи». Учрежденное в 1897 г. «Объединение деятелей изобразительного искусства Австрии - Сецессион» занималось закупкой некоторых произведений пера национальных и зарубежных художников, представленных на своих собственных выставках, среди которых были «Умиление» Ходлера и «Равнина близ Овера» Винсента ван Гога. Делалось все это с целью ускорить учреждение музея модерна. С Сецессионом также связан принцип интеграции австрийского искусства в международный контекст, в связи с чем посетители помимо известнейших произведений национальных художников могли найти картины людей, известных в международных масштабах, таких, как ван Гог, Либерман, Моне, Явленский, Нольде и других.

Существенный импульс для развития искусства стилей дал символизм. Художники символизма отказались от изображения трезвой реальности – мир их картин наполнен чувствами и инстинктами, им владеют Эрос и Танатос. В соответствии с этим они используют отчуждающие цвета, они упрощают изображение и предпочитают плоскостность пространственному иллюзионизму. Примером этого является как картина Хайрема Хиршля «Души на Ахероне» 1898 г., так и «Одиночество – мотив из Лакрома» кисти Карла Медитца.

Самым важным национальным представителем символизма наверняка можно назвать Густава Климта. Его картина «Любовники», лучше известная под названием «Поцелуй», стала одним из известнейших шедевров в мире. Самой важной темой для Густава Климта была женщина, которую он изображал как на символистических полотнах, так и на портретах путем стилизации и путем использования орнаментов с преувеличенной тягой к символизму. Нечто похожее на тайну появляется на полотне «Портрет Сони Книпс» от 1898 г. Дама смотрит на наблюдателя пристально и серьезно, нежная розоватая пряжа модного платья дает образу видимость бестелесности. Только через несколько лет, в 1901 г., Климт создал один из своих известнейших женских портретов - «Юдифь». В этом произведении Климт поставил уникальный памятник мифу о соблазнительной, эротичной и в то же время непредсказуемой женщине. «Портрет Фрицы Ридлер» (1906 г.) представляет неповторимое совмещение абстрагирующего декора эпохи модерна и точного реализма. Эта формальная гармония и психологическая чуткость Климта делают женский портрет его кисти захватывающим и неотразимым.

Климт писал пейзажи в летние месяцы, которые он чаще всего проводил с семьей Флеге на Аттерзее. Помещая ландшафты на полотно, Климт не интересовался топографическим представлением. Например, он показывает крупным планом фрагменты луга, усеянного цветами. Полотно усеяно цветами вплоть до краев, из-за этого складывается такое впечатление, что перед вами – большой орнамент. Примерно такой эффект имеет картина «Цветущая луна», написанная в 1907 г.

Густав Климт был одной из ключевых фигур в подъеме искусства, происходившем в присущих Вене традициях, до 1897 г. В этот год группа художников под его руководство отделилась от Дома художников и основала Венский Сецессион. Помимо картин Климта, представленных в коллекции Бельведера, считающейся самой большой в мире, в Сецессион вошли Коломан Мозер, Карл Молль, специалист по прикладному искусству Йозеф Хоффман, а также архитекторы Отто Вагнер и Йозеф Мария Ольбрих.



Эти деятели искусства представляли концепцию искусства интерьера, в котором должны были слиться воедино архитектура, образовательное искусство и художественное ремесло. Коломан Мозер после интенсивной деятельности проектировщика в венской мастерской, соучредителем которой он был, с 1910 г. всецело посвятил себя искусству живописи. Он создавал эффектные картины, среди которых его автопортрет, написанный в 1916-17 гг.

В период с 1898 по 1905 год Венский Сецессион организовал в общей сложности 24 крупных выставки, в которых с самого начала пропагандировался его собственный идеал искусства: прогрессивность и интернационализм. В предисловии к первому каталогу выставки было написано: «Так как большая часть нашей публики до сих пор была в сладком неведении о могучем движении искусства за рубежом, мы при проведении первой же выставки стремились представить лицо современного зарубежного искусства, дабы публика могла принять новые и более высокие критерии для оценки национального достояния». В 1905 году произошел раскол Сецессиона, вследствие которого руководящие художники в месте с Климтом покинули его.

Это событие также оповещало конец эпохи модерна в Вене. Бразды правления организацией на себя взяло молодое поколение, прежде всего Эгон Шиле и Оскар Кокошка. Хотя Шиле и кажется обязанным искусству модерна, он придает картинам экспрессивное выражение, что наглядно показывает «Портрет Эдуарда Космака». Портреты Шиле всегда отличаются резкой жестикуляцией и мимикой. Противоречие Шиле Климту четче всего выражается в его интерпретации любовников на картине «Смерть и девушка», которая в противоположность картине «Поцелуй» кисти Климта показывает пессимистично-меланхолическое представление отношений между мужчиной и женщиной.

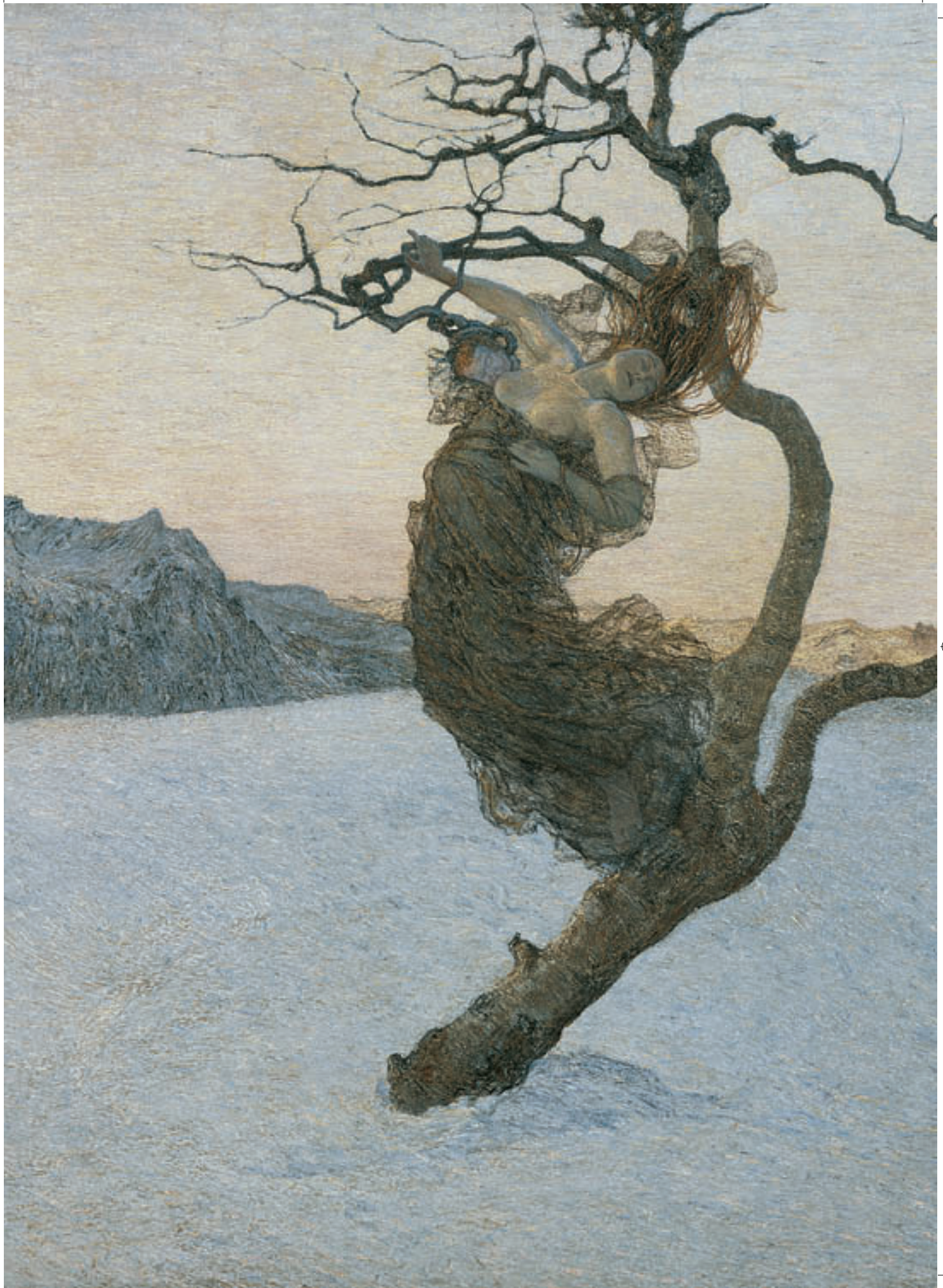
В то же время картины Шиле известны страстностью и непринужденностью, с которой художник показывает сексуальность мужчины и женщины. Одним из ключевых произведений в творческом наследии Шиле без сомнений является полотно «Объятия», написанное художником в 1917 г. На полотне изображены любовники, обнимающие друг друга со страстным возбуждением. Шиле использует в качестве средства выражения рисунок, что позволяет ему придавать особые акценты контурам и структурам.

Великим новатором может по праву считаться и Рихард Герстль, который в кругу венских композиторов чаще всего держался рядом с Арнольдом Шенбергом. Он игнорировал модерн и самостоятельно нашел путь к жестикуляционному экспрессионизму. Его «Портрет Эрнста Диеза» (1907 г.) создан под впечатлением от работ норвежского художника Эдварда Мунха. Он впечатляет своей близостью к современному представлению о портретном искусстве.



Густав КЛИМТ
Соня Книпс (1873-1959), урожденная София Амалия Мария, баронесса Потье-де-Эшель, 1898 г.
Масло на холсте
141 x 141 см
подпись справа внизу: «GUSTAV / KLIMT»
Бельведер, Вена, инв. № 4403

Джованни СЕГАНТИНИ
«Злые матери», 1894 г. (детали)
Масло на холсте
105 x 200 см
подпись справа внизу: «G.Segantini 1894»
Бельведер, Вена, инв. № 485





Адольф ХИРЕМИ-ХИРШЛЬ
 «Души на Ахероне», 1898 г.
 Масло на холсте
 215 x 340 см
 справа внизу: А. HIREMY (HIRSCHL) 98
 Бельведер, Вена, инв. № 942



Густав КЛИМТ
 «После дождя» (сад с курами в монастыре Св. Агаты), 1888 г.
 Масло на холсте
 80 x 40 см
 подпись справа внизу: «GUSTAV / KLIMT»
 Бельведер, Вена, инв. № 374

Фернанд Эдмонд Жан-Мари КНОПФ
 Фигура нимфы („Вивьен“), 1896 г.
 Гипс, цветная роспись, на позолоченном деревянном основании
 Высота: 99 см
 подпись на правом бедре: «FERNAND / KHNOPFF», справа сверху: «VI / VI / EN»
 Бельведер, Вена, инв. № 4431





Карл МОЛЛЬ
«Сумерки», 1900 г.
Масло на холсте
80 x 94,5 см
слева внизу (нечетко): С. М
Бельведер, Вена, инв. № 5879

Фердинанд ХОДЛЕР
«Умиление», 1900 г.
Масло на холсте
115 x 70,5 см
подпись справа внизу: «F.Hodler»
Бельведер, Вена, инв. № 1942



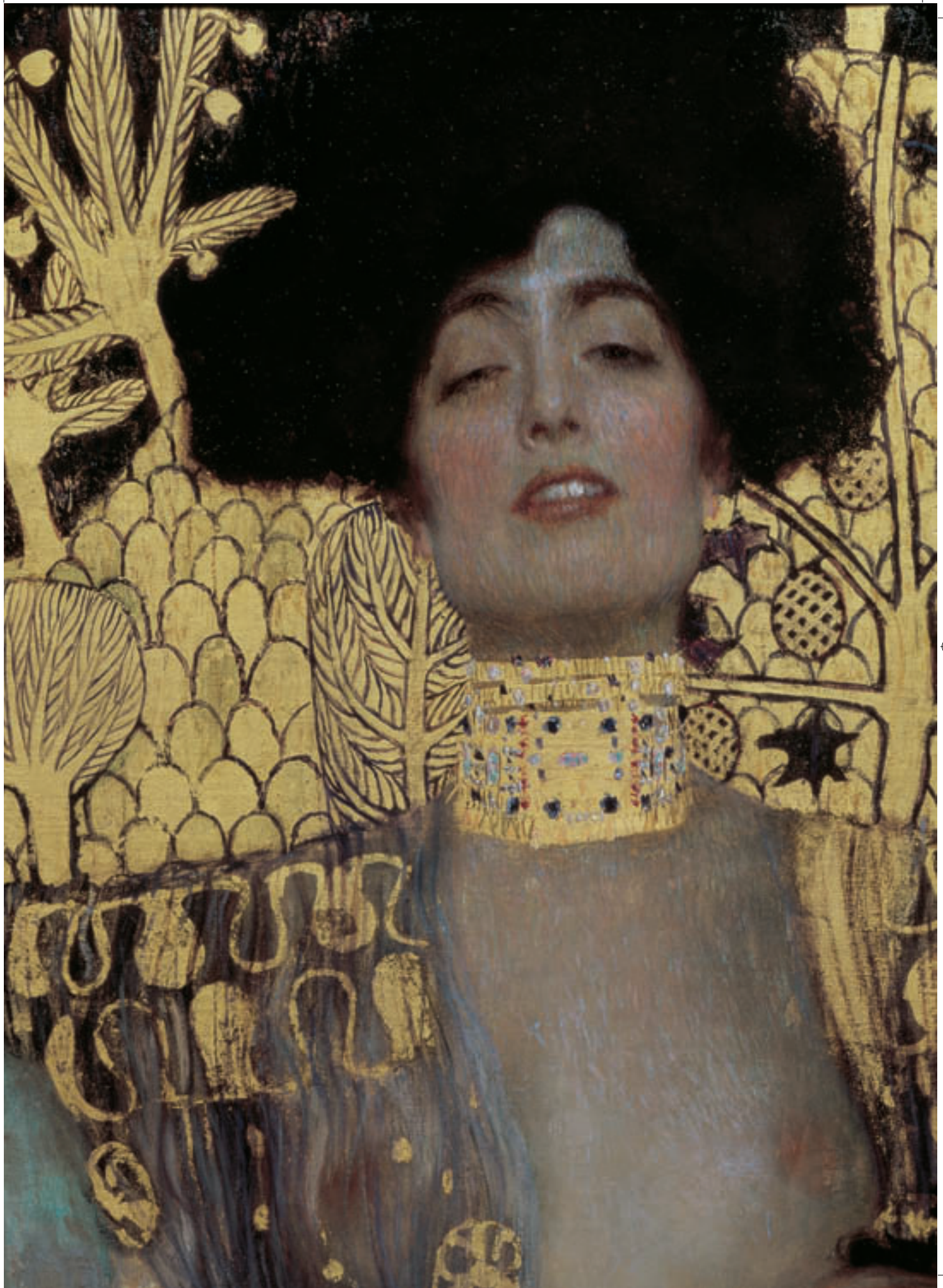


Густав КЛИМТ
 «Крестьянский сад с подсолнухами», прим. 1906 г.
 Масло на холсте
 110 x 110 см
 подпись слева внизу: «GUSTAV / KLIMT»
 Бельведер, Вена, инв. № 3685



Франц МАТШ
 Хильда и Франц Матш, дети художника, 1901 г.
 Масло на холсте
 120 x 105 см
 на раме: Hilda und Franz Matsch 1901
 Бельведер, Вена, инв. № 6205

Густав КЛИМТ
 «Юдифь I», 1901 (детали)
 Масло и золотая накладка на холсте
 84 x 42 см
 подпись слева внизу: «Gustav / Klimt», на раме
 вверх: «JUDITH UND / HOLOFERNES»
 Бельведер, Вена, инв. № 4737



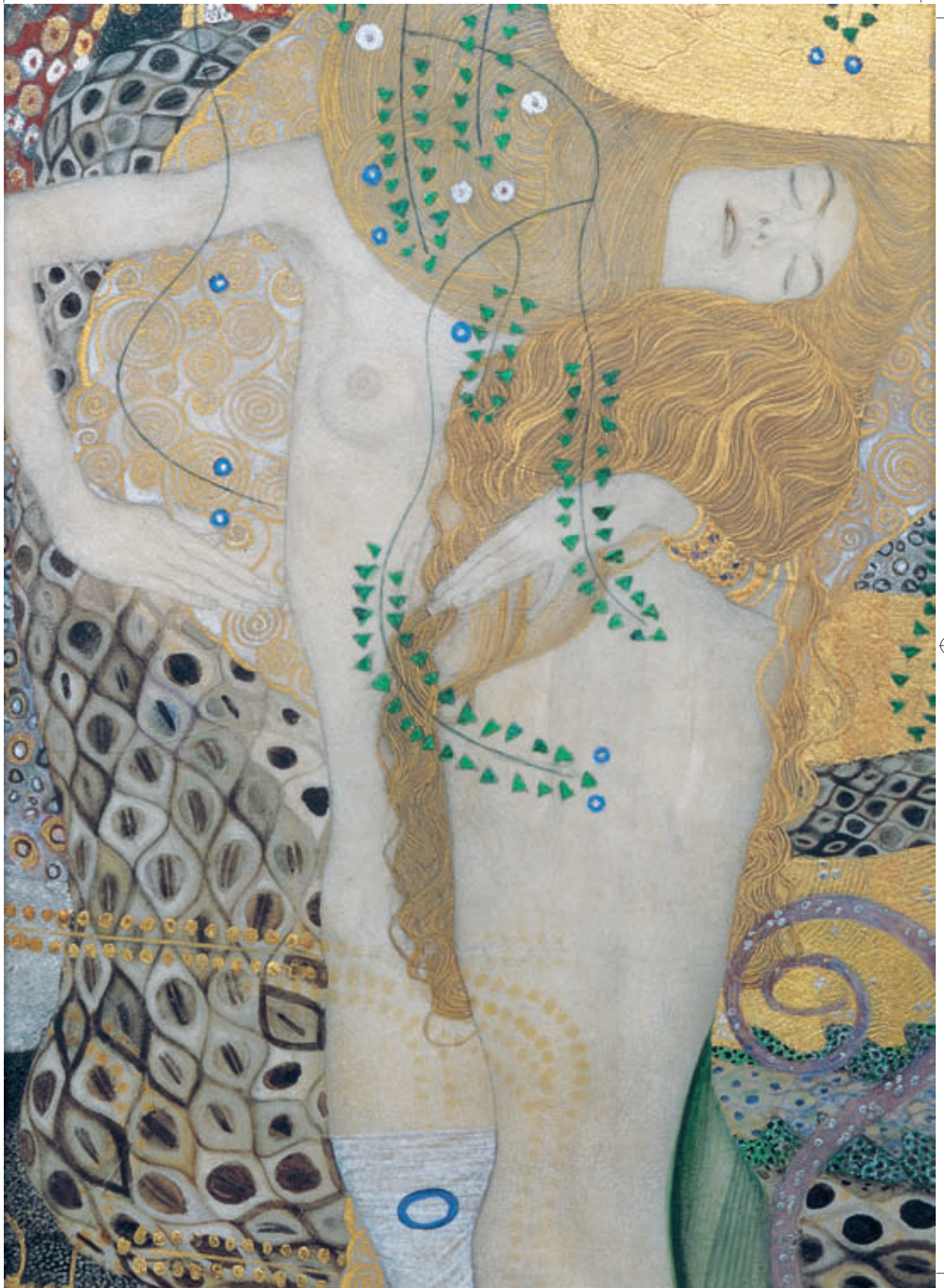


Елена ЛУКШ-МАКОВСКАЯ
«Юность», 1903 г.
Масло на холсте
171 x 78 см
справа внизу: ELM 1903
Бельведер, Вена, инв. № 5948



Константин МОЙНИР
«Носильщик», 1905 г.
Бронза
225 см
подпись на подставке: «С. Meunier», с обратной стороны штамп литейщика:
«V. VERBEYST.FONDEUR. / BRUXELLES»
Бельведер, Вена, инв. № 764

Густав КЛИМТ
«Водяные змеи I» («Подруги I»), 1904-1907 гг. (детали)
Смешанная техника, золото на пергаменте
50 x 20 см
справа внизу: GUSTAV / KLIMT
Бельведер, Вена, инв. № 5077





Эдвард МУНХ
Художник Пауль Герман и врач Пауль Контард, 1897 г.
Масло на холсте
54 x 73 см
слева внизу: E. Munch 97
Бельведер, Вена, инв. № 3838



Вильгельм БЕРНАТЦИК
«Пруд», прим. 1900 г.
Масло на холсте
100 x 71 см
подпись слева внизу: «Wilh. Bernatzik»
Бельведер, Вена, инв. № 6557



Густав КЛИМТ
Фрица Ридлер (1860-1927), урожденная Фридерике Лангер, 1906 г.
Масло на холсте
152 x 134 см
подпись слева сбоку: «GUSTAV / KLIMT / 1906»
Бельведер, Вена, инв. № 3379



Карл МЕДИЦ
 «Одиночество» (мотив с о. Лакрома), прим.
 1902-1903 гг.
 Масло на холсте
 132 x 184 см
 без подписи
 Бельведер, Вена, инв. № 542



Рихард ГЕРСТЛЬ
 Историк-искусствовед проф. д-р Эрнст Дитц
 (1878-1961), до лета 1907 г.
 Масло на холсте
 184 x 74 см
 без подписи
 Бельведер, Вена, инв. № 4036

Густав КЛИМТ
 «Поцелуй» («Любовники»), 1907-1908 (детали)
 Масло, серебро и золотые наклейки на холсте
 180 x 180 см
 подпись справа внизу: «GUSTAV / KLIMT»
 Бельведер, Вена, инв. № 912



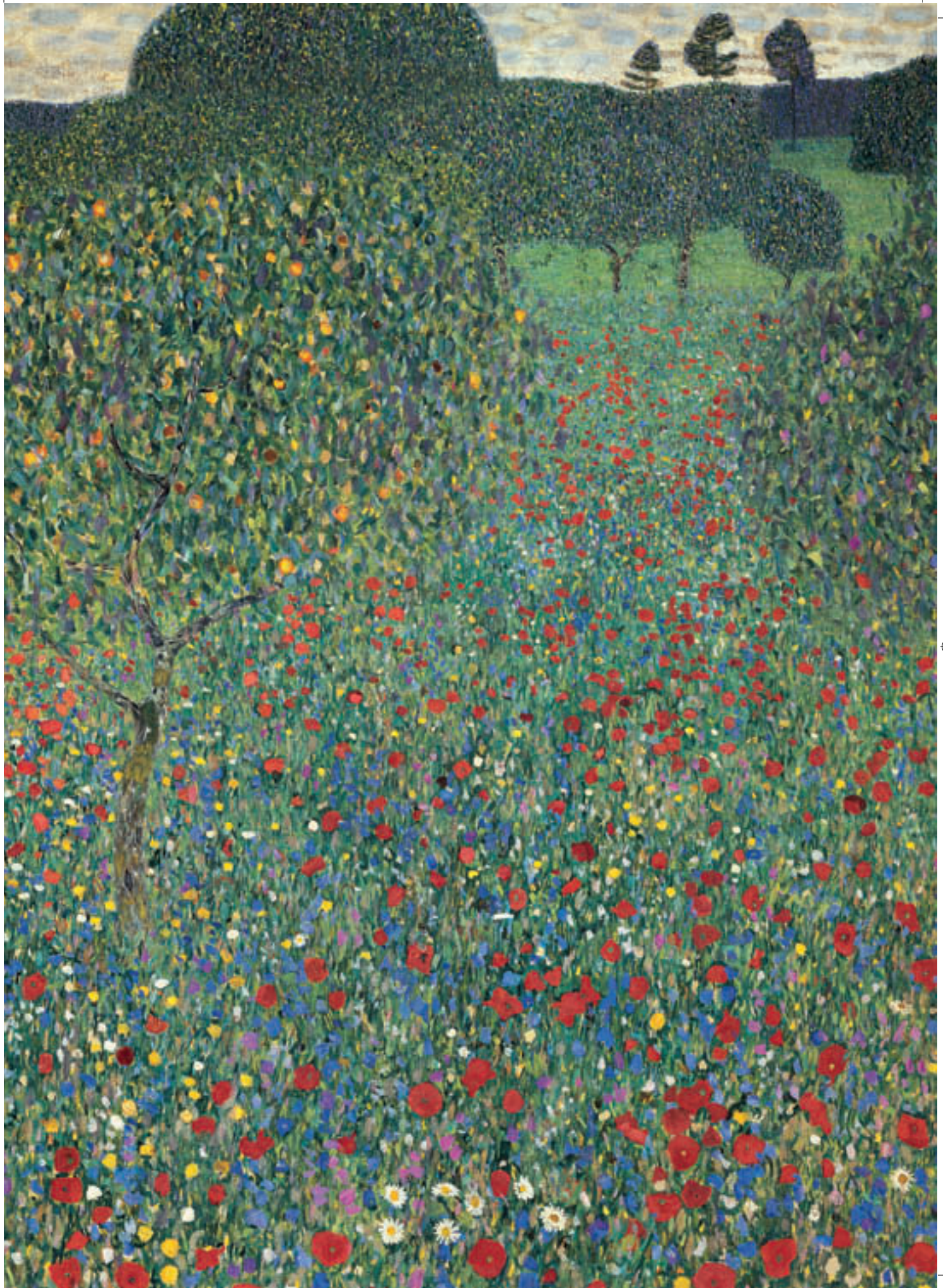


Эгон ШИЛЕ
 «Объятия» («Любовники II», «Мужчина и женщина»), 1917 г.
 Масло на холсте
 100 x 170 см
 без подписи
 Бельведер, Вена, инв. № 4438



Эгон ШИЛЕ
 «Четыре дерева» («Каштановая аллея осенью»; «Ландшафт с четырьмя деревьями»), 1917 г.
 Масло на холсте
 111 x 40 см
 подпись справа внизу: EGON / SCHIELE / 1917
 Бельведер, Вена, инв. № 3917

Густав КЛИМТ
 «Цветущий мак»,
 1907 г. (детали)
 Масло на холсте
 110 x 110 см
 подпись справа внизу:
 «GUSTAV / KLIMT»
 Бельведер, Вена, инв. № 5166





Эгон ШИЛЕ
 «Стена дома» («Стена с окнами»), 1914 г.
 Масло на холсте
 111 x 142 см
 справа на подрамнике собственноручная подпись:
 Eigentum Hans Böhrer, Wien I.
 Elisabethstr. 12
 Бельведер, Вена, инв. № 4278



Густав КЛИМТ
 «Верхнеавстрийский крестьянский дом», 1911 г.
 Масло на холсте
 110 x 110 см
 Другое: защитная витрина, 125 x 125 x 13 см
 подпись справа внизу: «GUSTAV / KLIMT»
 Бельведер, Вена, инв. № 1370

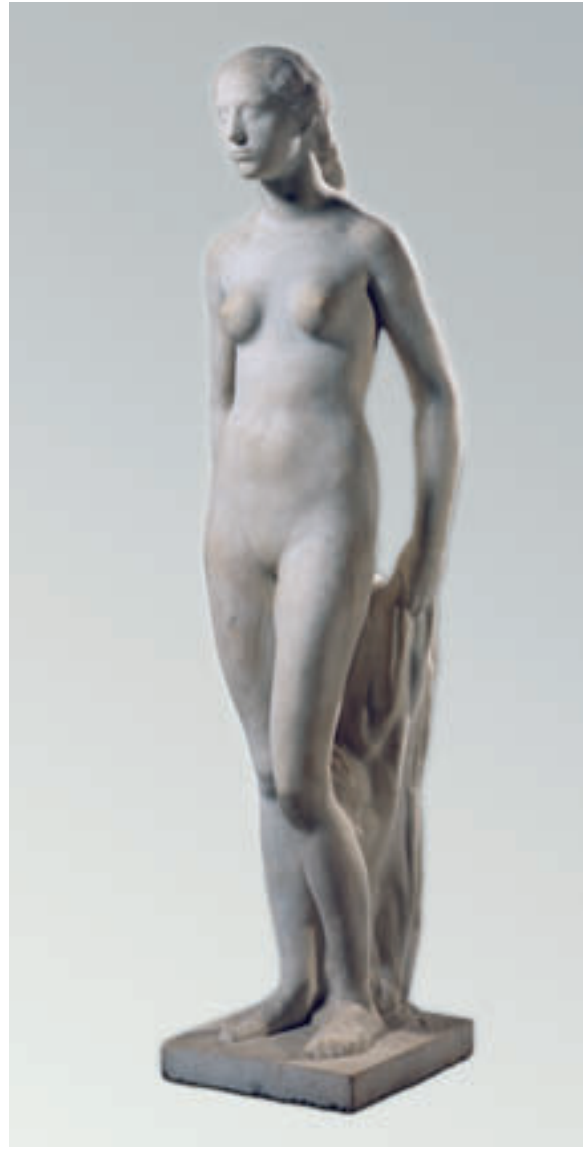
Эгон ШИЛЕ
 Издатель Эдуард Космак, 1910 (детали)
 Масло на холсте
 100 x 100 см
 слева посередине: S.10
 Бельведер, Вена, инв. № 4702



S-10



Коломан (Коло) МОЗЕР
«Цветущее деревце», 1913 г.
Масло на холсте
99,5 x 50 см
слева внизу: КМ (лигированные буквы) / 1913
Бельведер, Вена, инв. № 4632



Антон ХАНАК
«Молодая незнакомка» (также «Девушка», «Ева», «Дева», «Молодая Ева»),
1916 г.
Мрамор
Высота: 187 см
с обратной стороны на постаменте: ANTON HANAK 1916
Бельведер, Вена, инв. № 2067



Эгон ШИЛЕ
Д-р Виктор Риттер фон Бауэр, 1918 г.
Масло на холсте
141 x 110 см
внизу по центру: EGON / SCHIELE / 1918
Бельведер, Вена, инв. № 3158



Эгон ШИЛЕ
Историк-искусствовед проф. д-р Франц Мартин Хабердицль (1882-1944),
1917 г.
Масло на холсте
140 x 110 см
справа внизу: EGON / SCHIELE / 1917
Бельведер, Вена, инв. № 9638



Эгон ШИЛЕ
«Семья» («Сидящая пара»), 1918 г.
Масло на холсте
150 x 160 см
без подписи
Бельведер, Вена, инв. № 4277



Густав КЛИМТ
Аллея в парке перед дворцом
(Дворцовый парк),
прим. 1912 г.
Масло на холсте
110 x 110 см
подпись слева внизу: «GUSTAV /
KLIMT»
Бельведер, Вена, инв. № 2892



Альбин ЭГГЕР-ЛИНЦ
«Пляска смерти», 1908 г.
Казеин на холсте
225 x 233 см
слева внизу: A.EGGERLIENZ / 1908;
слева внизу: DER TOTENTANZ VON /
ANO NEUN
Бельведер, Вена, инв. № 883



Эгон ШИЛЕ
«Смерть и девушка (Мужчина и девушка; Поглощенные люди)», 1915 г.
Масло на холсте
150 x 180 см
справа сверху: EGON / SCHIELE / 1915
Бельведер, Вена, инв. № 3171



Коломан (Коло) МОЗЕР
«Автопортрет», прим. 1916-1917 гг.
Масло на холсте на картоне
74 x 50 см
без подписи
Бельведер, Вена, инв. № 5569

Густав КЛИМТ
«Адам и Ева», 1917-1918 гг.
Масло на холсте, незавершенная картина
173 x 60 см
без подписи
Бельведер, Вена, инв. № 4402

Эгон ШИЛЕ
Эдит Шиле, жена художника, в сидячей позе, 1918 г.
Масло на холсте
140 x 110 см
слева внизу: EGON / SCHIELE / 1918; на обороте, на подрамнике: Egon Schiele,
Wien XIII, Bildnis E. Sch. 1918
Бельведер, Вена, инв. № 1991



МОДЕРНИЗМ ДО 1945 Г.

В начале XX века деятели искусства окончательно выбрасывают за борт традиционную роль искусства – воспроизведение конкретных вещей и природных явлений. Одним из пионеров этого нового образа видения и мышления был Винсент ван Гог. Его поздние произведения обладают той лучащейся силой и внушительностью, которая стала определяющей для модернизма. Полотно «Равнина близ Овера» (1890 г) было написано за несколько недель до смерти художника. В 1903 г. оно было куплено на известной выставке импрессионистов в Вене членами Сецессиона и подарено открывшейся в то время «Современной галерее». С тех пор оно относится к известнейшим картинам коллекции Бельведера.

Пример ван Гога очень сильно подействовал на художников германского экспрессионизма. В коллекции Бельведера находятся произведения членов организации «Мост», учрежденной в 1905 г., и общества «Голубой всадник», известного с 1911 г., в том числе Людвиг Кирхнера, Макса Пехштейна, Эмиля Нольде и Алексея Явленского. Написанная в 1912-13 гг. Фердинандом Легером картина «Сельский ландшафт» также представляет ранний кубизм, появившийся сначала в произведениях Пикассо и Брака в Париже. Австрийский художник Макс Оппенгеймер использует элементы кубизма в своих ранних произведениях, а затем применяет их и в работе над большой картиной «Оркестр», начатой в 1935 г.

Главным представителем раннего экспрессионизма в Австрии является Оскар Кокошка. В Бельведере находятся важные произведения этого художника, умершего в Швейцарии в 1980 г., написанные под влиянием разных течений. Прежде всего, ранние портреты Кокошки сегодня считаются выдающимся вкладом в развитие модернизма в международных масштабах. Написанный в 1913 г. «Портрет Карла Молля» с уменьшенной цветностью показывает, сколько сил художник вложил в обработку форм.

Для изобразительного искусства Австрии до 1945 г. типичным было подчеркивание чрезвычайной колоритности. Главными представителями этого цветового экспрессионизма являются Герберт Бекль, Антон Файстауэр и Антон Колиг. Герберт Бекль, родом из Каринтии, своей пастозной живописной манерой с ударением на жестикуляцию оказал серьезное воздействие на других художников. Его автопортрет, написанный в Париже в 1923 г., - впечатляющий пример того, как образ жестикуляционных цветных пятен может изменить традиционный мотив. Также среди поклонников жестикуляционной манеры следует отметить Йозефа Добровски и Вильгельма Тени из Граца. И в Германии, в трудах Макса Бекманна экспрессивная живопись дожила до середины столетия. Его картина «Лежащая женщина с книгой и касатиками» (1931 г.) – замечательное тому подтверждение.

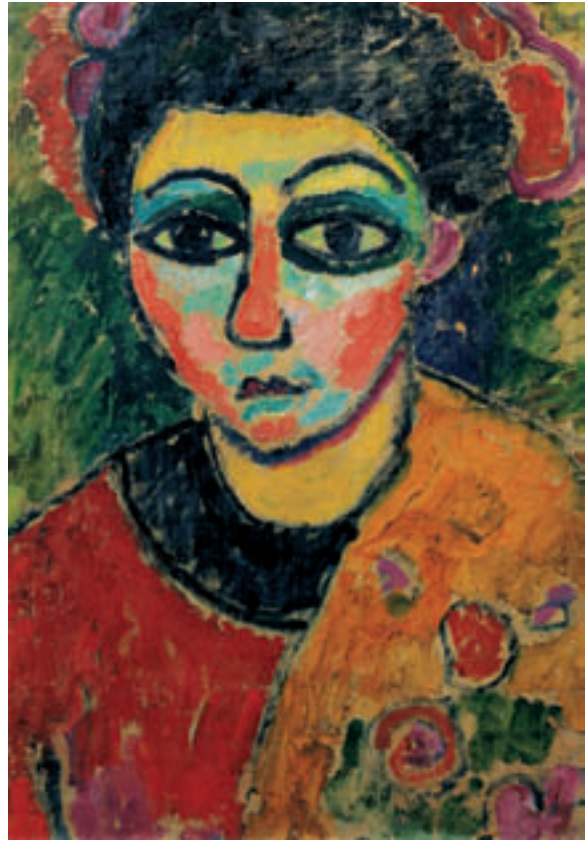
В отличие от импульсивного экспрессионизма, черпающего силы из субъективных переживаний, изобразительное искусство течения «Новая вещественность» было направлено на максимальное отдаление эмоций. Его основные черты – точность и прозаичность. Важными представителями являются Карл Хофер в Германии и Рудольф Вакер в Австрии. Картина «Две головы» (1932 г.) согласно замыслу ее творца, художника Вакера из Форарльберга, отличается загадочностью. Также среди поклонников «Новой вещественности» в Австрии выделяются Альберт Парис Гютерсло, Франц Лерх и Йозеф Флох.



Оскар КОКОШКА
«Художник Карл Молль (1861-1945)», 1913 г.
Масло на холсте
128 x 95,5 см
подпись справа внизу: ОК
Бельведер, Вена, инв. № 4009



Алексей ЯВЛЕНСКИЙ
«Автопортрет», 1912 г.
Масло на картоне, картина натянута на холст
65,5 x 44,5 см
без подписи
Бельведер, Вена, инв. № 4605



Алексей ЯВЛЕНСКИЙ
«Портрет дамы», прим. 1908 г.
Масло на картоне, картина натянута на холст
65,5 x 44,5 см
без подписи
Бельведер, Вена, инв. № 4027



Винсент ван ГОГ
«Равнина близ Овера», 1890 г.
Масло на холсте
50 x 101 см
без подписи
Бельведер, Вена, инв. № 1007



Фернанд ЛЕГЕР
„Сельский ландшафт“, 1912-1913 гг.
Масло на холсте
91 x 81 см
на обороте, справа сверху: F LEGER /
(1912-1913); на обороте: Ölstudie
Бельведер, Вена, инв. № 2528



Александр АРХИПЕНКО
«Женский акт», прим. 1920 г.
Бронза
Высота: 51,5 см
на опоре: Архипенко
Бельведер, Вена, инв. № 2438



Эмиль НОЛЬДЕ
 «Иосиф рассказывает о своих снах», 1910 г.
 Масло на холсте
 86 x 106,5 см
 без подписи
 Бельведер, Вена, инв. № 2409



Макс ПЕХШТАЙН
 «Натюрморт с яблоками и фарфоровым чайником», 1912 г.
 Масло на холсте
 88 x 89 см
 справа внизу: НМР (лиг.)/1912
 Бельведер, Вена, инв. № 4308



Эрнст Людвиг КИРХНЕР
«Горы Кlostера», прим. 1923 г.
Масло на холсте
120,5 x 120,5 см
справа внизу: Е.Л. Kirchner
Бельведер, Вена, инв. № 2475



Герберт БЁКЛЬ
«Летний вечер на Клоппайнерзее»,
1923 г.
Масло на холсте
44 x 52 см
Бельведер, Вена, инв. № 2444



Оскар КОКОШКА
«Тигр», 1926 г.
Масло на холсте
96 x 129 см
слева внизу: ОК
Бельведер, Вена, инв. № 6323



Йозеф ФЛОХ
«Лили Уоллис», 1923 г.
Масло на холсте
96,5 x 64 см
слева внизу: Floch
Бельведер, Вена, инв. № 6331



Карл ХОФЕР
„Девочка с листовным растением“, 1923 г.
Масло на холсте
105 x 74 см
справа внизу: СН. (лигированные буквы)
Бельведер, Вена, инв. № 2501

Герберт БЁКЛЬ
«(Парижский) Автопортрет», 1923 г.
Масло на холсте
61 x 50 см
Слева: Meiner Maria / Paris / 16.III.23
Бельведер, Вена, инв. № 2443





Йозеф ДОБРОВСКИ
«Урок», 1934 г.
Масло на холсте
101,5 x 118,5 см
слева вверху: J Dobrowsky 34
Бельведер, Вена, инв. № 3312



Антон КОЛИГ
«Нарцисс на коленях», 1920 г.
Масло на холсте
93 x 65,5 см
без подписи
Бельведер, Вена, инв. № 4558



Оскар ЛАСКЕ
«Корабль дураков», 1923 г.
Темпера (с золотыми накладками) на холсте
195 x 240 см
слева внизу: Das Narrenschiff / op.XXX 2 1932
Бельведер, Вена, инв. № 2387



Мария Луиза фон МОТЕСИЦКИ
«Автопортрет с гребнем», 1926 г.
Масло на холсте
83 x 45 см
Слева внизу: 1926
Бельведер, Вена, инв. № 9094



Рудольф ВАКЕР
«Две головы», 1932 г.
Масло на дереве
100 x 63 см
справа внизу: R. Wacker 32
Бельведер, Вена, инв. № 3287



Макс БЕКМАНН
«Лежащая женщина с книгой и касатиками», 1931 г.
Масло на холсте
72,5 x 116 см
справа внизу: Beckmann M. 31



Франц ЛЕРХ
«Девочка со шляпой», 1929 г.
Масло на холсте
80 x 60 см
справа внизу: F.Lerch 29
Бельведер, Вена, инв. № 6075



Альберт Парис ГЮТЕРСЛО
Александра Гютерсло, дочь художника, 1934 г.
Масло на холсте
60 x 80 см
справа сверху: GÜTERSLOH 34
Бельведер, Вена, инв. № 3286



Карл СУШНИК
«Мальчик и ландшафт (аллегория)», 1935 г.
Масло на ДСП
98 x 131 см
справа внизу: 3 KS 5
Бельведер, Вена, инв. № 6042



Максимилиан ОППЕНГЕЙМЕР
«Оркестр: Густав Малер дирижирует в Венской Филармонии», 1935-1952 гг.
Масло на дереве
по 302 x 155 см (триптих)
без подписи
Бельведер, Вена, инв. № Lg 813 (картина предоставлена во временное пользование Артотеккой Федерации)



Вильгельм ТЁНИ
Ист-Ривер, Нью-Йорк, 1935-1938 гг.
Масло на картоне
56 x 78,2 см
слева вверху: Thöny
Бельведер, Вена, инв. № 4624



Оскар КОКОШКА
«Пражская гавань», 1936 г.
Масло на холсте
91 x 117 см
слева внизу: ОК
Бельведер, Вена, инв. № 3378

Эрика Джованна КЛИН
«Ныряющая птица», 1939 г.
Масло на холсте
111 x 96 см
без подписи
Бельведер, Вена, инв. № 9547



МОДЕРН ПОСЛЕ 1945 Г.

Собрание Бельведера в сфере нового и современного искусства концентрируется на развитии австрийского искусства в период после 1960 г. Не в последнюю очередь в качестве реакции на живопись и скульптуру первой половины столетия художники стали разрабатывать языковые формы искусства, настолько же связанные с экспрессивными тенденциями, как и с концептуальным искусством, минимализмом, акционизмом и театральным искусством, архитектурой и дизайном. В конце концов, решающую роль приобрело также отражение событий в СМИ.

Величайшей представительницей австрийского искусства XX века является Мария Лассниг. Стилистика ее работ простирается от Art Informel ранних 50-х гг. и до критического рассмотрения женского тела в настоящее время. Автопортреты Эльке Криштуфек отражают тело и сексуальность относительно их медиального изображения. Темой ранних скульптур Франца Веста являются контурная форма как брак или протез. Эта же тема нашла свое продолжение в мебели и пространственных формах тела Хаймо Цоберниг.

С 2001 г. Бельведер и его выставочные помещения Augarten Contemporary имеют собственный центр современного искусства. Программа Augarten Contemporary охватывает как произведения представителей австрийского искусства (Вали Экспорт, Курт Крен, Маркус Шинвальд, Константин Лузер и др.), так и тематические и групповые выставки, в частности, следующие объекты. Австрийская скульптура после 1945 г., «Снимки. Фотографические исследования в городе», «Улисс», «Печаль, подражание Шиле» (курирует Томас Труммер) или «Форма и причина. Моника Баэр. Томас Эггерер. Амели фон Вульфен». Основной задачей здесь является в первую очередь объединение австрийских художников с молодой международной культурной сценой.

Только в последние годы удалось сделать ряд новых приобретений, среди которых были работы Йозефа Дабернига, Роланда Колльнитца, Штефана Занднера, Маркуса Шинвальда, Фабиана Зайтца, Мартины Штекхольцер, Миши Строя и Октавиана Траутмансдорфа. Благодаря великодушному дару Тадеуша Ропака работы Юлиуса Дойчбауэра, Вальтера Обхольцера, Гервальда Рокеншауба, Хуберта Шайбля и Эрвина Вурма смогли попасть в коллекцию.

Деятельность Бельведера дополнена программой Artist-In-Residence. Международные художники получают приглашение работать на месте и выступать в процессе активного обмена с австрийской культурной сценой. До настоящего времени в гостях по этой программе побывали такие художники как Джонатан Монк, Анне Софи Сиден, Джекоб Колдинг, Ку Еон-а, Марцин Мациовски и Сильке Отто-Кнапп. Избранные их работы дополняют собрание Бельведера.

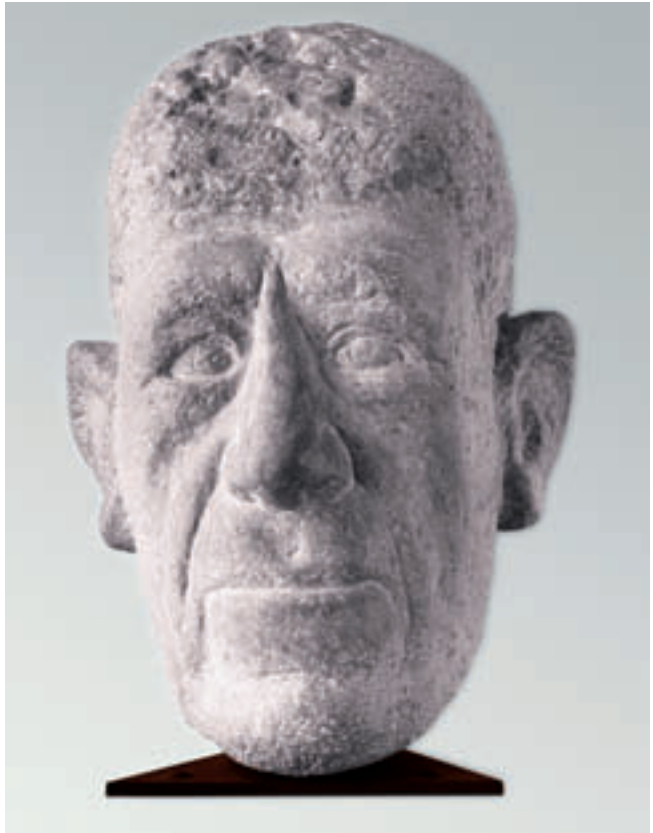
Весьма важным является тот факт, что коллекция Бельведера представляет собой активную базу для исследования австрийских культурных произведений. В тесном сотрудничестве с академиями и университетами в Вене и федеральных провинциях австрийское искусство должно оказаться в центре дискуссии. После запланированного на 2010 г. восстановления комплекса „20er Haus“ Бельведер получит еще одну сцену для представления современного австрийского искусства.



Герберт БЕКЛЬ
«Летящий дятел II», 1950 г.
Масло на холсте
73 x 100 см
без подписи
Бельведер, Вена, инв. № 5482



Иоаннис АВРАМИДИС
«Стоящая фигура», прим. 1960 г.
Бронза (на тонкой стальной пластине)
Высота: 101 см
внизу: Avramidis
Бельведер, Вена, инв. № Lg 615
(картина предоставлена во временное пользование Артотекой
Федерации)



Альфред ХРДЛИКА
«Художник Оскар Кокошка (1886-1980) II», 1963 г.
Красноватый унтерсбергский мрамор
Высота: 53 см; опора: 0,8 см
без подписи
Бельведер, Вена, инв. № Lg 161
(картина предоставлена во временное пользование Артотекой
Федерации)



Фриц ВОТРУБА
«Сидящий человек (собор)», 1949 г.
Известняк
Высота: 145 см
без подписи
Бельведер, Вена, инв. № 4769



Arnulf RAINER
Арнольф РАЙНЕР
«Вертикаль», 1963 г.
Смешанная техника (масляный мел, масляная краска, опрыскивание для фиксации)
73,5 x 105 см
Слева внизу: A. Rainer 63
Бельведер, Вена, инв. № Lg 612
(картина предоставлена во временное пользование Артотеки Федерации)

Хуберт ШАЙБЛЬ
«Я верю, но нам надо еще много времени для проверки обстоятельств, прежде чем думать о том, чтобы опубликовать эту вещь»
(2001: «Одиссея в космосе»), 2003/04
Масло на холсте
240 x 350 см
Бельведер, Вена, инв. № 9731
(дар Тадеуса Ропака)





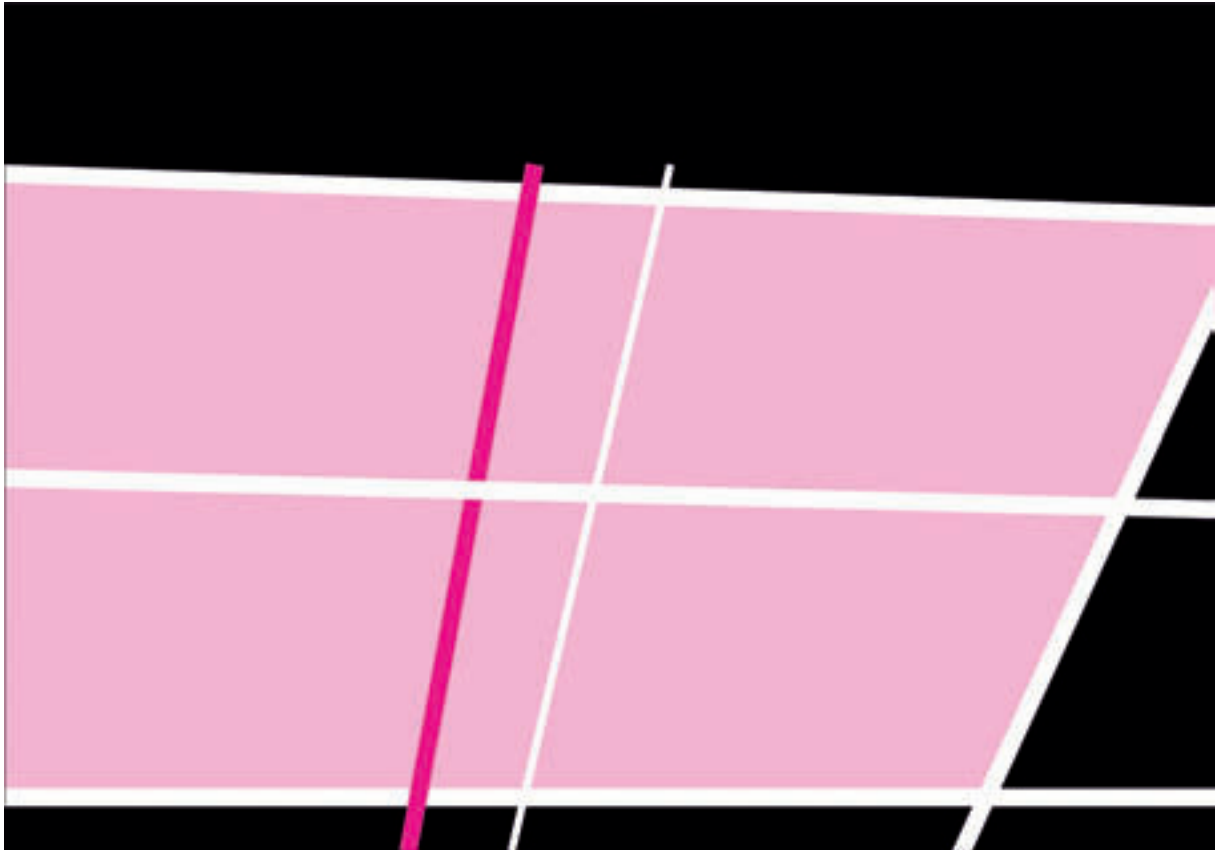
Лизль ПОНЖЕР
«За пределами Австрии», 2000 г.
српint 3#5
126 x 102 см
Бельведер, Вена, инв. № Lg 1142



Кики КОГЕЛЬНИК
«Треугольник», 1975 г.
Акрил, масло на холсте
184 x 137,5 см
Слева внизу: Kiki Kogelnik 75
Бельведер, Вена, инв. № Lg 903
(картина предоставлена во временное пользование Артотекой
Федерации)



Мария ЛАСНИГ
«Двойной автопортрет с камерой», 1974 г.
Масло на холсте
180 x 180 см
Бельведер, Вена, Lg 842 (картина предоставлена во временное пользование
Артотекой Федерации)



Гервальд РОКЕНШАУБ
 без названия, 2000 г.
 210 x 300 см, цветная пленка на алюминии,
 Бельведер, Вена, инв. № 9755 (дар Тадеуса Ропака)



Зигфрид АНЦИНГЕР
 «Два воина», 1995 г.
 Акрил на холсте
 258 x 318 см
 без подписи
 Бельведер, Вена, инв. № Lg 1093

Эрвин ВУРМ
 без названия, 2002 г.
 99 x 74 см
 C-Print
 Бельведер, Вена, инв. № 9670





Ганс ШАБУС
Адриатическое море, Венеция, 13 мая 2005 г.
сPrint
125 x 147 см
Бельведер, Вена, инв. № 9704



Маркус МУНТЕАН
Ади РОЗЕНБЛЮМ
«У каждого есть идея, как получить свободу, которая не
дает быть свободными другим», 2001 г.
Акрил на холсте
110 x 80 см
Надпись: EVERYONE HAS ONE IDEA OF FREEDOM THAT
ALLOWS NO ONE ELSE TO HAVE ANOTHER; на обороте:
MUN/ROS/01
Бельведер, Вена, инв. № 9607

Эльке КРИШТУФЕК
«Woman of Colour», 1997 г.
акрил, дисперсия на холсте
140 x 130 см
без подписи
Бельведер, Вена, инв. № 9529



ПОСЛЕДНЯЯ СТРАНИЦА

Выходные данные:

Издано Agnes Husslein-Arco

Тексты: Сабине Грабнер (Sabine Grabner), Михаэль Крапф (Michael Krapf), Дитрун Оттен (Dietrun Otten), Вероника Пиркер-Ауренхаммер (Veronika Pirker-Aurenhammer), Катарина Шоллер (Katharina Schoeller), Франц Смола (Franz Smola), Ева Мария Штадлер (Eva Maria Stadler)

Редакция: Натали Хойос (Nathalie Hoyos), Хадвиг Кройтлер (Hadwig Kräutler), Катарина Шоллер (Katharina Schoeller)

Фотоархив: Бернард Андергассен (Bernhard Andergassen)

Обработка фотографий: Рудольф Хемецбергер (Rudolf Hemetsberger)

Графическое оформление: Петер Бальдингер (Peter Baldinger)

Перевод: Jeffrey McCabe

Печать: Alpina Druck, Инсбрук

Editorial del Belvedere: ISBN 978-3-901508-55-4

Photo© Belvédère, Viena 2008

Издательство Бельведера: ISBN 978-3-901508-56-1

Photo© Belvedere, Wien 2008

Заметка об издательском праве:

© VBK, Вена, 2008 г. Действительно для следующих художников и произведений:

Лизль Понгер (Lisl Ponger), «Out of Austria», Макс Бекманн, «Лежащая женщина с книгой и касатиками»

Йозеф Флох (Joseph Floch), Лилли Валлис (Lilly Wallis), Александр Архипенко, «Женский акт», Алексей Явленский, «Автопортрет», Алексей Явленский, «Портрет женщины», Фернанд Легер (Fernand Leger), «Сельский ландшафт», Йозеф Добровски, «Урок», Альберт Парис Гютерсло, Александра Гютерсло.

Макс Пехштайн, «Натюрморт с яблоками и фарфоровым чайником» / © Pechstein Hamburg/Toekendorf/VBK, Wien 2008,

Оскар Кокошка, «Пражская гавань» / © Foundation Oskar Kokoschka/VBK, Wien 2008,

Оскар Кокошка, «Тигр» / © Foundation Oskar Kokoschka/VBK, Wien 2008,

Оскар Кокошка, «Художник Карл Молль» / © Foundation Oskar Kokoschka/VBK, Wien 2008, Эдвард Мунх, «Художник Пауль Герман и врач Пауль Контард» / © The Munch Museum/The Munch Ellingsen Group/VBK, Wien 2008

©Fritz Wotruba Stiftung, Wien, ©Herbert Boeckl Nachlass, ©Siegfried Anzinger/Galerie Krinzinger, Wien, ©Alfred Hrdlicka/Galerie Hilger, ©Hubert Scheibl/Galerie Thaddaeus Ropac, Salzburg ©Hans Schabus/Galerie Engholm Engelhorn Wien ©Kiki Kogelnik Fondation Wien-New York, © Elke Krystufek/Georg Kargl Fine Arts Wien, © Markus Muntean Adi Rosenblum/Georg Kargl Fine Arts Wien, ©©©©

Издательство выражает благодарность всем обладателям авторских прав за любезное предоставление репродукций.

Несмотря на проведенный поиск, издательство не может предоставить правильных названий некоторых демонстрируемых изображений. В данном случае мы просим Вашего понимания и помощи в поисках корректных названий.